

# Canol Tref Llanelli

Y Prif Gynllun Adfer

Paratowyd ar gyfer Cyngor Sir  
Caerfyrddin

Hydref 2021



Mae'r holl fapiau yn y ddogfen hon:

- Wedi'u hailgynhyrchu o'r Arolwg Ordnans gyda chaniatâd rheolwr hawlfraint Llyfrfa Ei Mawrhydi
- © Hawlfraint y Goron a hawliau cronfa ddata [2020] Arolwg Ordnans 100023377
- Mae atgynhyrchu heb awdurdod yn torri hawlfraint y Goron a gall arwain at erlyniad/achos sifil.



Diwygiwyd 11-C - 26/10/2021

Diwygiwyd 10 - 27/09/2021

Diwygiwyd 09 - 20/09/2021

Diwygiwyd 08 - 20/08/2021

Diwygiwyd 07 - 07/07/2021

Diwygiwyd 06 - 24/06/2021

Rhifyn drafft wedi'i ddiwygio 05 - 15/03/2021

# Tabl cynnwys

1	Diben a chyd-destun	4
2	Effeithiau COVID-19	5
3	Materion a chyfleoedd allweddol ar gyfer canol y dref	7
4	Y Prif Gynllun Adfer	14
	• Strategaeth Lleoliad	16
	• Strategaeth Eiddo	26
	• Strategaeth Cymorth Busnes	30
	• Strategaeth Rheoli Lle	32
	• Dull Cyflwyno	34

# 1 Diben a chyd-destun

Mae'r prif gynllun adfer hwn wedi'i gomisiynu ar gyfer canol tref Llanelli gan Gyngor Sir Caerfyrddin mewn ymateb i effeithiau pandemig COVID-19. Mae'r prif gynllun yn adolygu'r gweithgarwch adfywio presennol ac yn darparu ffocws newydd ar y blaenoriaethau a'r strategaeth ar gyfer adferiad a thwf yn y dyfodol.

Ar hyn o bryd, mae effeithiau hirdymor argyfwng COVID-19 yn ansicr iawn, sy'n ei gwneud hi'n anodd creu darlun clir o'r dyfodol. Wrth i ni reoli ac addasu i gyd-fynd ag effeithiau'r pandemig, mae angen i ni ailfeddwl am siâp a diben canol y dref a sut i ymateb yn gadarnhaol i newidiadau tymor hwy.

Paratowyd y prif gynllun adfer hwn gyda chyfraniadau gan fusnesau a rhanddeiliaid lleol i helpu i lywio'r camau gweithredu cyntaf er mwyn cefnogi'r gwaith o adfer canol y dref ac i ddarparu'r fframwaith i helpu i ailddychmygu adfywiad a thwf yn y tymor hwy. Ar ben hynny, mewn cyfnod lle mae Sir Gaerfyrddin yn gyffredinol yn dioddef o effeithiau'r pandemig, mae'r prif gynllun adfer yn cyd-fynd â'r blaenoriaethau a'r camau gweithredu a fydd yn cefnogi adferiad economaidd ledled Sir Caerfyrddin.

<sup>1</sup> Cynllun Adfer a Chyflawni Economaidd Sir Gaerfyrddin, Cyngor Sir Caerfyrddin 2021

## Proffil canol tref Llanelli

- Canol tref amlswyddogaethol sy'n cynnig cyfleustra a rôl gymunedol leol gref.
- Mae'r busnesau a'r gweithgarwch i'w gweld yn bennaf o amgylch Stryd Stepney, y Sgwâr Canolog a Stryd Vaughan.
- Mae canol y dref yn cynnwys busnesau annibynnol yn bennaf sydd â chysylltiadau rhyngpersonol cryf a theyrngarwch â'u cwsmeriaid lleol.
- Mae archfarchnad ASDA yn angori rôl siopa cyfleus y dref ochr yn ochr â nifer fach o siopau cadwyn cenedlaethol.
- Mae Marchnad Dan Do Llanelli yn darparu ffocws bywiog i'r dref ac yn denu nifer fawr o ymwelwyr trwy gydol yr wythnos.
- Prif gystadleuaeth canol y dref yw'r siopa ar raddfa ranbarthol ym Mharc Trostre, Parc Pemberton, Abertawe a Chaerfyrddin.
- Mae rhaglenni adfywio diweddar wedi canolbwyntio ar brosiectau ffisegol, adeiladau at ddefnydd masnachol a mentrau creu swyddi a ariennir trwy'r Rhaglen Targedu Buddsoddiad mewn Adfywio.
- Mae wardiau lleol ymhlith rhai o'r rhai mwyaf difreintiedig yn Sir Gaerfyrddin a Chymru sy'n cael ei adlewyrchu yn y lefelau o ffyniant a'r heriau sy'n wynebu canol y dref yn gyffredinol.

## 2 Effeithiau COVID-19

Mae effeithiau COVID-19 yn enfawr, yn ddigynsail ac yn parhau i gymylu'r rhagolygon economaidd. Mae'r effeithiau ar ganol y dref wedi cael eu gyrru gan sawl sioc rhyng-gysylltiedig gan gynnwys cau gorfodol, cadw pellter cymdeithasol, cynnydd mewn siopa ar-lein a newidiadau strwythurol i fanwerthwyr cadwyni cenedlaethol.

Er bod effeithiau wedi bod yn negyddol i raddau helaeth, mae rhai newidiadau cadarnhaol hefyd wedi dod i'r amlwg, yn cynnwys rhwydweithiau cymunedol cryfach, cymorth ar gyfer busnesau lleol a 'siopa'n lleol'. Mae hefyd wedi cefnogi twf mewn arloesedd busnesau, arallgyfeirio ac wedi creu cyfleoedd busnes newydd.

Nododd Asesiad Effaith Economaidd COVID-19 ar ganol tref Llanelli<sub>2</sub> yr effeithiau dybryd a rhai effeithiau posibl ar gyfer y tymor hwy a allai siapio'r prif gynllun hwn.

2 Canol Tref Llanelli - Asesiad Effaith Economaidd COVID-19, Rhagfyr 2020, Owen Davies Consulting Ltd.



- £584,000 - amcangyfrif o wariant wythnosol ar fanwerthu, gwasanaethau, hamdden a lletygarwch nad ydynt yn hanfodol, a gollwyd yn ystod cyfnodau'r cyfyngiadau symud.
- Gostyngiad o 66% yn nifer yr ymwelwyr ar ei lefel isaf ym mis Ebrill 2020 o'i gymharu â blwyddyn ynghynt. Erbyn mis Medi 2020, roedd nifer yr ymwelwyr yn aros 25% yn is o un flwyddyn i'r llall. Fodd bynnag, mae lefelau nifer yr ymwelwyr wedi gwella ar gyfradd uwch o gymharu â'r Prif Drefi eraill yn y sir.
- 18% - cyfradd yr adeiladau gwag sy'n adlewyrchu colli siopau cadwyn cenedlaethol ac annibynnol yn ystod y flwyddyn ddiwethaf. Disgwylir i fwy o siopau cadwyn cenedlaethol eraill gau yn 2021.
- Mae'r effeithiau ar economi ehangach Llanelli wedi'u modelu ac maent yn dangos llai o gynhyrchiant, colli swyddi, gyda disgwyl i nifer sylweddol o fusnesau llety a gwasanaethau bwyd gau. Mae cyfoeth a fesurir yn nhermau incwm cyfartalog aelwydydd yn is na'r cyfartaledd.



## Ffactorau a fydd yn sbarduno newid yn y dyfodol

Mae'n debyg y bydd bywyd ar ôl COVID-19 yn wahanol i'r hen drefn, gyda'r pandemig yn cyflymu llawer o dueddiadau strwythurol a oedd yn bodoli a phobl yn ffurfio arferion newydd. Mae hyn yn golygu bod pobl yn annhebygol o ddychwelyd yn llwyr i'r hen ffordd o fyw.

Fodd bynnag, mae ansicrwydd ynghylch pa mor barhaol fydd y newidiadau hyn pan na fydd COVID-19 yn fgythiad mwyach, a gall pobl ddychwelyd at batrymau gwaith a chymdeithasu arferol. Mae'n debyg y bydd ffactorau a fydd yn sbarduno newid yn y dyfodol (Ffigur 1) yn cael effeithiau cadarnhaol a negyddol fel ei gilydd i'r busnesau a'r bobl sy'n defnyddio canol y dref.

	Negyddol	Cadarnhaol
Manwerthwyr cadwyn cenedlaethol	Colli ymwelwyr wrth i frandiau a oedd yn arfer denu nifer o gwsmeriaid orfod ailstrwythuro/cau	Cyfle i gwmnïau annibynnol uchelgeisiol gael sylw
Swyddfeydd	Patrwm newydd o weithio gartref yn lleihau nifer ac amllder gweithwyr swyddfa sy'n cymudo i'r dref	Gweithio gartref a llai o gymudo yn cynyddu'r cyfle i wario mwy yn lleol
	Y galw am swyddfeydd yn lleihau	Cyfle am hybiau swyddfa hyblyg a manau gwaith a rennir.
Siopa ar-lein	Twf parhaus mewn siopa ar-lein yn arwain at golli nifer fawr o ymwelwyr yn yr hirdymor	Busnesau cig a gwaed yn datblygu masnach ar-lein i gyrraedd marchnadoedd a chwsmeriaid newydd
	Manwerthu - angen lle gwerthu gwahanol, llai o faint i ganiatáu mwy o le i storio a chreu swyddfa yn y cefn	Busnesau sy'n cynnig gwasanaethau manwerthu personol o safon, gyda phrofiad arbenigol yn debygol o dyfu.
Eiddo	Llai o alw am le manwerthu a swyddfeydd yn arwain at ddirywiad yng ngwerth eiddo/incwm i berchnogion/buddsoddwyr	Rhenti is 'deniadol' a thelerau mwy hyblyg yn annog unigolion i ddechrau busnesau annibynnol ac yn gyfle i fusnesau sydd eisoes yn bodoli dyfu
	Llai o bosibilrwydd a pharodrwydd i addasu eiddo a buddsoddi	Landlordiaid/perchnogion eiddo yn cael eu cymell i weithio mewn partneriaeth â'r sector cyhoeddus a chwarae rhan weithredol mewn adfywio
Lle ac atyniad	Defnyddwyr pwylllog a phryderon iechyd parhaus yn denu cwsmeriaid i leoliadau a ystyrir yn fwy diogel e.e. parciau manwerthu	Cyfle i ail-lunio manau cyhoeddus a gwella amgylcheddau cerddwyr
	Colli cymeriad manwerthu a goruchafiaeth siopa	Lle ar gyfer defnyddiau newydd a dwysach - preswyl, hamdden, iechyd, diwylliant. Twf cwsmeriaid newydd - e.e., cyfarfodydd i bobl sy'n gweithio gartref/lletygarwch amser cinio
	Colli busnesau lletygarwch, diwylliant, hamdden sy'n cynnig 'profiadau' ond sydd hefyd wedi cael eu taro galetaf	Mwy o bwyslais ar brofiad a 'lleoliad'

Ffigur 1: Ffactorau sy'n sbarduno newid

# 3 Materion a chyfleoedd allweddol ar gyfer canol y dref

## Pobl

Mae deall nodweddion y bobl sy'n byw gerllaw ac sydd o bosibl yn defnyddio canol y dref ac yn gweithio yno yn elfen sylfaenol o'r prif gynllun. Unwaith y bydd y cyfyngiadau sy'n ymwneud â chadw pellter cymdeithasol yn cael eu llacio, bydd yn haws gweld sut mae ymddygiad a hoffterau pobl wedi newid, a bydd hyn yn penderfynu sut mae busnesau, atyniadau hamdden a diwylliannol yn addasu o ganlyniad. Bydd hi'n bwysig i'r prif gynllun ddiogelu'r busnesau a'r gweithgareddau y mae'r cwsmeriaid presennol eu heisiau, yn ogystal â denu defnyddwyr newydd trwy ddeall pwy ydyn nhw a beth yw eu dymuniadau.

## Proffil cymunedol

Mae data CACI<sup>3</sup> yn cadarnhau bod gan y mwyafrif o bobl a oedd yn defnyddio canol tref Llanelli cyn y pandemig lefel o gyfoeth cyfartalog neu is na'r cyfartaledd, ac roedd yn debyg yn fras i drefi eraill yn y rhanbarth. Yn nhermau cyfansoddiad defnyddwyr, nodwyd y 'modd cymedrol' (teuluoedd iau mewn cartrefi llai ag incwm is na'r cyfartaledd) fel y grŵp 'categori gwariant' mwyaf yng nghanol y dref, a bod gwerth a chyfleustra yn ystyriaethau pwysig i'r grŵp hwn.

Fodd bynnag, mae lefelau cyfoeth uwch yn bodoli ymhlith grŵp bach ond sylweddol o weithwyr proffesiynol lefel uchel a phobl wedi ymddeol sy'n byw yn yr ardal, ac mae gan y defnyddwyr hyn ddisgwyliadau uwch a mwy o arian gwario.

<sup>3</sup> Adroddiad Ôl Troed Manwerthu CACI - Llanelli 2020

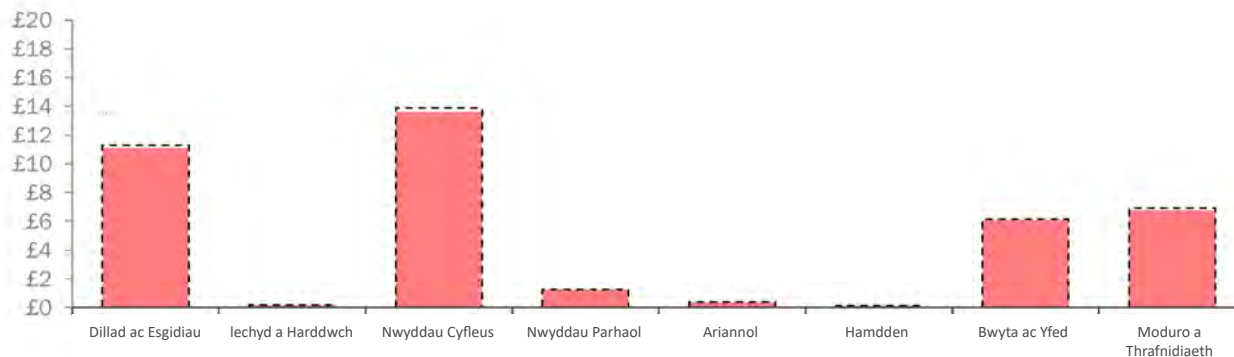
Categori	% sy'n defnyddio canol y dref
Cyfoethog a llewyrchus	12%
Cyfforddus/modd cymedrol	40%
Dan bwysau ariannol	41%

Ffigur 2 - Segmentiad defnyddwyr Acorn. Ffynhonnell CACI 2020

## Gwariant

Ar hyn o bryd, mae tuag 8% o'r gwariant cymharol (heb gynnwys bwyd) a wneir gan breswylwyr sy'n byw yn Llanelli yn cael ei wario yng nghanol y dref gyda thua dwy ran o dair (£253 miliwn) yn cael ei wario mewn lleoliadau cyfagos gan gynnwys Parc Trostre, Parc Manwerthu Fforest Fach ac Abertawe. Mae Parc Trostre yn unig yn cyfrif am £125 miliwn o'r gwariant hwn a rhagwelir y bydd patrymau gweithio lleol hefyd yn cyfrif am wariant i ffwrdd o ganol y dref.

Er bod mwyafrif y gwariant wythnosol ar gyfleustra (bwyd a hanfodion), mae gwariant ar ddillad/esgidiau, a bwyta ac yfed hefyd yn bwysig (Ffigur 3). Mae rôl cyfleustra lleol canol y dref yn amlwg yn bwysig fel ag y mae gwerth y rôl manwerthu. Yn ogystal â hyn, bydd diogelu'r sector lletygarwch sefydledig yn bwysig ar gyfer adferiad a thwf canol y dref yn y dyfodol.



## Rhagolwg

Gyda materion cyfoeth sylfaenol, mae'r cyd-destun adfywio a buddsoddi ehangach yn hanfodol i greu cymuned leol a chanol tref fwy ffyniannus a chadarn. Mae gan Llanelli resymau da dros fod yn optimistaidd yn dilyn dynodi'r ardal ehangach yn genedlaethol fel maes ar gyfer twf yn y dyfodol o dan Gynllun Cymru'r Dyfodol. Bydd y ffocws ar dwf trwy ddarparu cartrefi, swyddi a gwasanaethau yn arbennig o fuddiol o ran darparu sylfaen hirdymor ar gyfer twf wedi'i gynllunio i'r ardal, gyda'r potensial i gefnogi canol y dref. Mae'r buddsoddiad cyfredol a'r buddsoddiad yn y dyfodol sy'n cyfrannu at y twf hwn yn cynnwys y canlynol:

- **Pentre Awel** - academiaidd, busnes, hamdden, iechyd a gofal mewn partneriaeth â Bwrdd Iechyd Hywel Dda.
- **Ward Tyisha** - prosiect adfywio a arweinir gan dai, ac ardal o bwysigrwydd strategol, yn darparu cyswllt hanfodol rhwng canol tref Llanelli a Phentre Awel.

Ffigur 3: Gwariant cartref wythnosol ar gyfartaledd Ffynhonnell: CACI 2020 - Llinell doriad yn cynrychioli cyfartaledd trefi yn Ninas-ranbarth Bae Abertawe



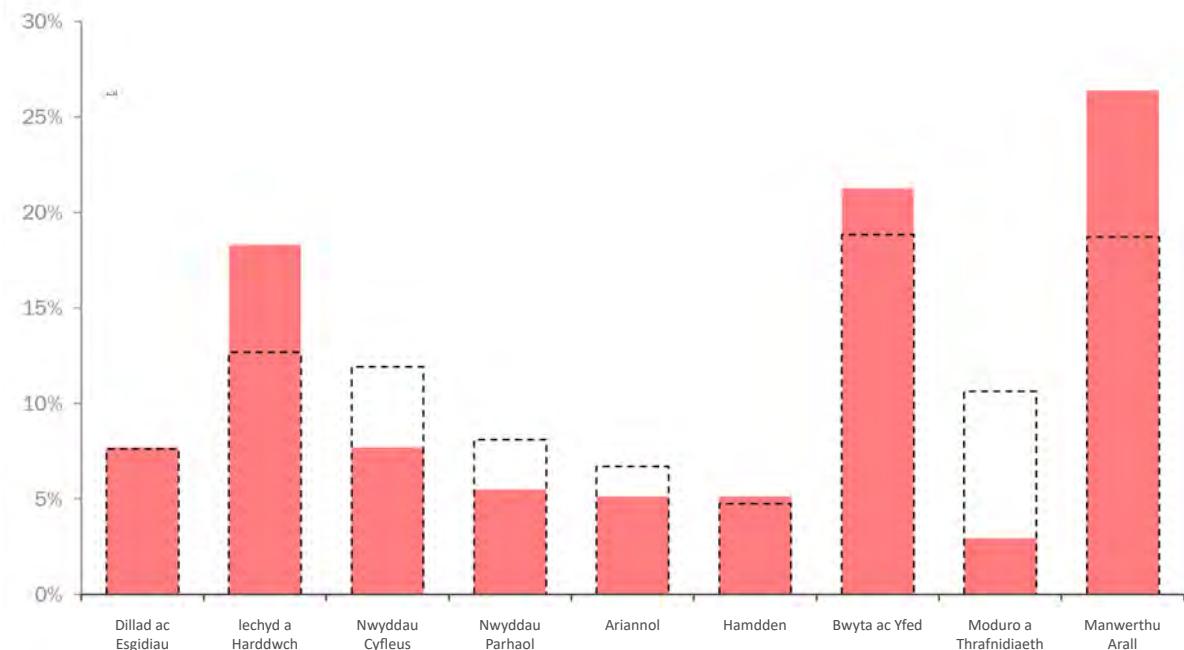
- **Datblygiad Harbwr Porth Tywyn** - ardal newydd ar lan y dŵr a thua 350 o gartrefi newydd, yn ogystal â siopau, bwyty, tafarn a gwesty.
- **Yr arfordir** - Parc Arfordir y Mileniwm ac Atyniadau, Canolfan Ddarganfod, Canolfan Gwlyptir Llanelli, Parc Gwledig Pen-bre.
- **Canolfan Fenter y Goleudy** - canolfan fenter, man gweithio hyblyg yn ogystal â chyfleusterau cynadledda a chyfarfod.
- **Parc Y Scarlets** - stadiwm rygbi a lleoliad chwaraeon rhyngwladol mawr sy'n cynnal nifer o ddigwyddiadau cerddorol ac adloniant, sy'n atyniad cryf ac yn ganolbwynt i'r hunaniaeth leol.
- **Coleg Sir Gâr** - campws mwyaf y coleg wedi'i leoli y tu allan i'r dref sy'n darparu addysg bellach i oddeutu 10,000 o fyfyrwyr ledled y sir.

## Busnes

Yr ystyriaeth allweddol yw'r angen i ddiogelu busnesau cadarn, yn enwedig y rhai mewn sectorau allweddol, a fydd yn cyfrannu at brofiad o safon uchel ac amrywiaeth o ddefnyddiau. Mae angen i'r prif gynllun hefyd gefnogi busnesau sy'n gallu denu cwsmeriaid newydd ac agor marchnadoedd newydd p'un a ydynt yn fentrau newydd neu'n fusnesau sefydledig sy'n awyddus i sicrhau twf.

Mae'r ôl troed busnes yn dangos nifer y busnesau yn ôl math a sut mae manwerthu ar draws sawl categori yn dominyddu canol tref Llanelli (Ffigur 4). Er ei bod yn debygol y bydd manwerthu yn parhau i ddirywio (yn enwedig o ran dillad, esgidiau a nwyddau parhaol) yng nghanol y dref, mae'n debyg mai'r categorïau a fydd yn tyfu fydd y rhai sy'n darparu gwasanaethau mwy personol, sy'n seiliedig ar brofiadau, fel hamdden, iechyd a harddwch, a bwyta ac yfed.

Mae iechyd a harddwch, a bwyta ac yfed eisoes wedi'u sefydlu yng nghanol y dref, ac mae ganddynt y potensial i dyfu, yn cynnwys fel rhan o'r economi gyda'r nos.



Ffigur 4: Ôl troed busnes canol y dref  
Ffynhonnell: CACI 2020 - Mae llinell doriad yn cynrychioli cyfartaledd trefi yn Ninas-ranbarth Bae Abertawe

## Amrywiaeth ac arbenigedd

Mae'n bosibl prynu'r holl hanfodion yng nghanol y dref gan fusnesau annibynnol neu siopau cadwyn cenedlaethol, gan gynnwys ASDA. Mae llawer o siopau annibynnol arbenigol gan gynnwys siop feiciau, siop fara, siop delicatessen ac amrywiaeth o nwyddau a gwasanaethau lleol. Mae'r farchnad dan do hefyd yn uchafbwynt sy'n darparu cymysgedd bywiog o fasnachwyr.

Mae'r ystod dda o fusnesau yn amlwg yn rhywbeth y mae'r gymuned leol yn dibynnu arni ac yn ei defnyddio'n rheolaidd a gallent dyfu i fod yn fwy seiliedig ar brofiad i annog mwy o ryngweithio â dalgylch ehangach a marchnadoedd newydd.

Mae Plas Llanelli, y theatr a'r amrywiaeth o dafarndai, bariau a bwytai yn sylfaen ddeniadol yng nghanol y dref, ac mae economi leol gref gyda'r nos gydag amrywiaeth o glybiau a siopau tecawê.



Ffigur 5: Enghreifftiau o fusnesau annibynnol

## Eiddo Busnes

Yn sgil y dirywiad mewn siopau manwerthu, a siopau mwy o faint, mae angen ailbwrpasu ac addasu llawer iawn o'r adeiladau yng nghanol y dref. Mae cyfraddau yr adeiladau gwag wedi cynyddu yn Llanelli, yn enwedig yn yr ardal ganolog ar hyd Stryd Vaughan, Stryd Stepney a Chanolfan Sant Elli. Bydd cynnal y lefelau meddiannaeth a sicrhau nad yw swyddi yn diflannu o ganol y dref yn hanfodol bwysig.

Nodwedd benodol o ganol y dref yw'r swm sylweddol o eiddo ym mherchenogaeth rydd-ddaliadol Cyngor Sir Caerfyrddin, gan gynnwys nifer fawr o adeiladau lle mae'r Cyngor yn berchen ar y prydles a bod tua 40 mlynedd ar ôl arnynt. Mae gan hyn oblygiadau i berchenogion eiddo sydd am addasu ac aildefnyddio eiddo mewn ymateb i ofynion a galw newidiol deiliaid, ac efallai y bydd angen prydles hirach fel cymhelliant i fuddsoddi yn y dyfodol.

Nodwedd arall yw cyfluniad rhai o adeiladau gwag canol y dref (hir a chul yn nodweddiadol) a all greu problemau wrth ystyried isrannu ar lefel y llawr daear. Mae materion eraill a nodwyd yn cynnwys yr angen am gymorth i gefnogi busnesau annibynnol sy'n awyddus i symud i adeiladau mwy o faint, gan gynnwys cyfyngiadau costau gwaith ffio ac ardrethi busnes uwch fel rhwystr i dwf.

Ar gyfer rhai o'r unedau mwy o faint, mae'n bosibl bod gwahanol gyfleoedd ar gael gan gynnwys ail-leoli darpariaeth hamdden y Cyngor i ddarparu cyfleusterau mewn lleoliad canolog. Gallai hefyd fod potensial i ddod â darpariaeth addysg a hyfforddiant yn agosach at ganol y dref.

Mae'r Gorchymyn Datblygu Lleol wedi bod ar waith ers mis Chwefror 2019, ac mae'n offeryn polisi hanfodol i hyrwyddo llawer o'r newidiadau i eiddo masnachol y gellir eu deddfu yn gymharol gyflym.

Mae'r Gorchymyn Datblygu Lleol yn darparu caniatâd cynllunio cyffredinol ar gyfer y llawr daear a'r llawr uchaf, gan ddileu'r angen am geisiadau cynllunio a symleiddio'r system gynllunio, gan ostwng y rhwystrau i ystod o ddefnyddiau a buddsoddiadau newydd.

## Cyfyngau digidol a chymdeithasol

Er mwyn tyfu busnesau bach a phontio i weithrediadau ar raddfa ganolog a allai fod yn fwy o faint, mae angen gwell cynhyrchiant a dulliau gwell i gyrraedd y farchnad. Mae'n debygol y bydd tyfu sylfaen cwsmeriaid ar-lein effeithiol yn rhan bwysig o'r twf busnes hwn yn y dyfodol.

Mae ein hadolygiad o iechyd digidol Llanelli yn awgrymu nad oes digon yn cael ei wneud gan y mwyafrif o fusnesau lleol ar-lein i wneud y gorau o'u cyfathrebu - er bod presenoldeb grwpiau cymunedol yn gymharol gryf. Fodd bynnag, mae rhai o'r arweinwyr nodedig fel Pets Pantry a HWYL yn gosod cysail ar gyfer cyfathrebu, rhyngweithio a thwf dilynol.

Mae 66% o ddefnyddwyr y DU yn treulio tair awr y dydd ar y cyfyngau cymdeithasol

Mae 52% o ddefnyddwyr y DU yn defnyddio'r cyfyngau cymdeithasol i ymchwilio i bryniannau

Dim ond 28% o fusnesau canol tref Llanelli sy'n weithredol ar gyfyngau cymdeithasol

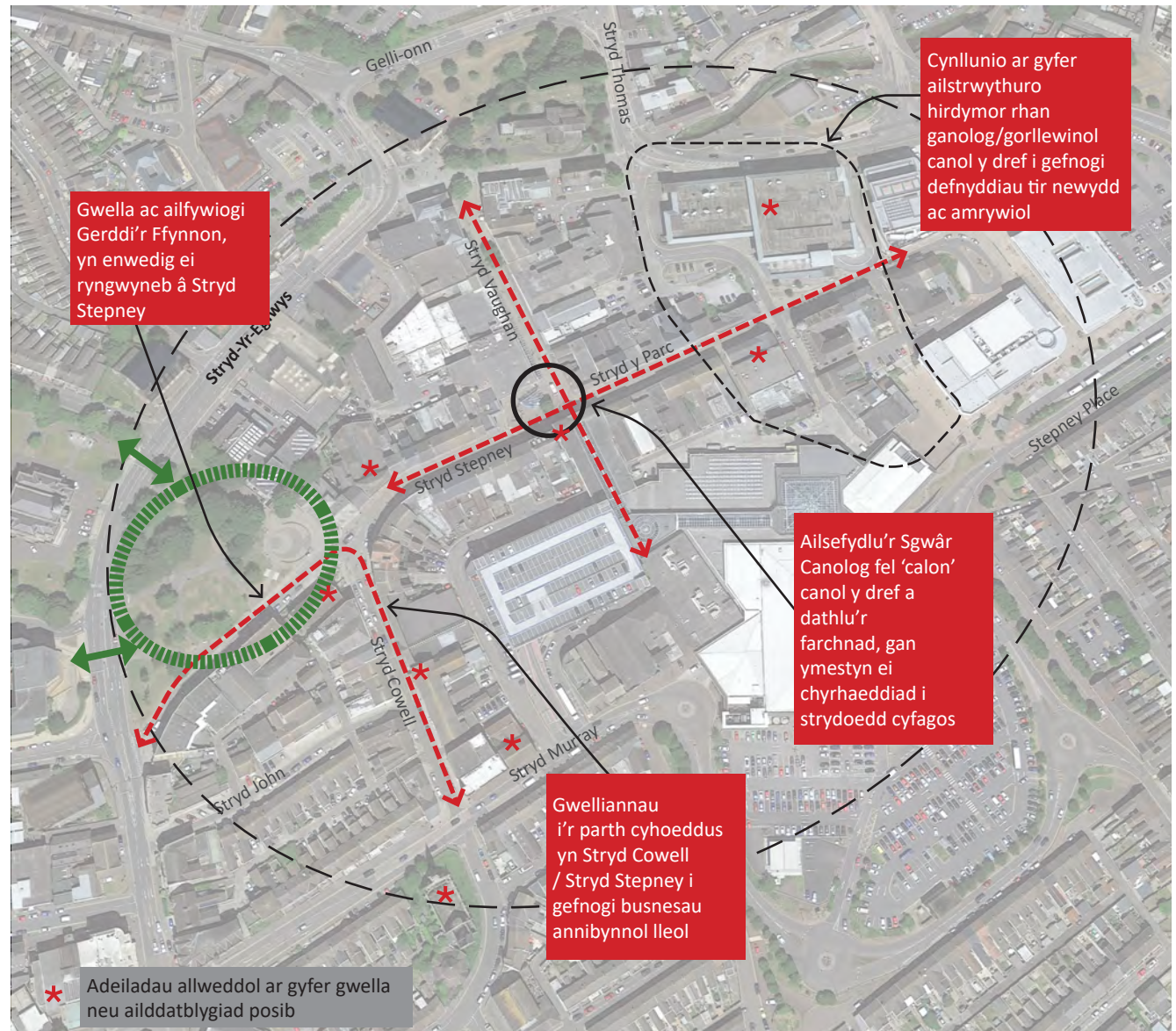
Fodd bynnag, mae presenoldeb ar-lein y dref a'r busnesau yn isel ar y cyfan. Gellid cryfhau hyn yn sylweddol i ysgogi twf busnesau lleol a busnesau annibynnol ymhellach, yn ogystal â chefnogi a datblygu'r farchnad.



## Lle

Mae'r prif gynllun adfer wedi elwa o 'Gynllun Cyflawni Adfywio Canol Tref Llanelli', ymarfer llunio prif gynllun cynharach a gynhaliwyd yn 2018. Mae'r astudiaeth hon yn gwerthuso'r amodau trefol sy'n nodweddu canol y dref ac yn nodi nifer o brosiectau posibl. Nid yw'r Prif Gynllun Adfer yn ceisio ailadrodd y gwaith hwn, ond yn hytrach mae'n ei asesu ochr yn ochr â phrosiectau parhaus ac arfaethedig eraill, i nodi ymyriadau a strategaethau â blaenoriaeth i gefnogi'r gwaith o barhad ac adferiad canol y dref, yn enwedig yng ngoleuni'r amgylchiadau presennol sy'n deillio o'r pandemig. Disgrifir y 'Prosiectau Lle' hyn yn fanylach yn yr adrannau canlynol, fodd bynnag, mae'r cynllun a welir ar y dudalen hon yn tynnu sylw at rai o'r egwyddorion allweddol sydd wedi helpu i arwain y broses.

Yn y bôn, mae rhannau canolog a dwyreiniol canol y dref yn cael eu hystyried yn flaenoriaethau ar gyfer gweithredu. Mae Stryd Stepney, Stryd Vaughan a Stryd y Parc yn ffocws ar gyfer manwerthu, ac maent wedi profi effeithiau negyddol sylweddol yn deillio o'r pandemig. Pen dwyreiniol y dref sydd wedi derbyn y buddsoddiad lleiaf yn ystod y blynyddoedd diwethaf, ac eto gyda Gerddi'r Ffynnon a Stryd Cowell, gall gynnig cymeriad amgen a chynnig masnachol. Mae pen gorllewinol canol y dref wedi cael ei drawsnewid yn ystod y blynyddoedd diwethaf, ond erys rhai cyfleoedd ar raddfa fawr y bydd angen penderfynu arnynt yn gynnar, oherwydd er mai cyfleoedd yn y tymor hwy ydynt, byddant yn bwysig wrth bennu cyfeiriad strategol ac adferiad parhaus canol y dref.



## Crynodeb o'r heriau a'r cyfleoedd allweddol

### Heriau

- £584,000 - amcangyfrif o wariant wythnosol ar fanwerthu, gwasanaethau, hamdden a lletygarwch nad ydynt yn hanfodol a gollwyd yn ystod cyfnod y cyfyngiadau symud.
- Gostyngiad o 66% yn nifer yr ymwelwyr ar ei lefel isaf ym mis Ebrill 2020 o'i gymharu â blwyddyn ynghynt. Erbyn mis Medi 2020, roedd nifer yr ymwelwyr yn parhau i fod 25% yn is o un flwyddyn i'r llall. Fodd bynnag, mae lefelau nifer yr ymwelwyr wedi gwella ar gyfradd uwch o gymharu â'r Prif Drefi eraill yn y sir.
- 18% - cyfradd yr adeiladau gwag sy'n adlewyrchu colli siopau cadwyn cenedlaethol ac annibynnol yn ystod y flwyddyn ddiwethaf. Disgwylir y bydd siopau cadwyn cenedlaethol eraill yn cau yn 2021.
- Mae'r effeithiau ar economi ehangach Llanelli wedi'u modelu ac maent yn dangos llai o gynhyrchiant, colli swyddi, a disgwylir i nifer sylweddol o fusnesau llety a gwasanaethau bwyd gau. Mae cyfoeth a fesurir yn nhermau incwm cyfartalog aelwydydd yn is na'r cyfartaledd.

### Cyfleoedd

- Gweithio gartref/llai o gymudo yn cynyddu gwariant lleol
- Prosiectau adfywio yn creu cyflogaeth, hamdden a chartrefi newydd
- Cyfleusterau addysg a hamdden newydd
- Modelau newydd o leodd gwaith swyddfa a rennir
- Adeiladu ar rôl y gymuned
- gyfleustra leol
- Adloniant, lletygarwch, celfyddydau, diwylliant a theatr
- Marchnadoedd (dan do ac ar y stryd) unigryw a bywiog
- Sylfaen o gwmnïau annibynnol arbenigol a diddorol
- Cyfle i gwmnïau annibynnol uchelgeisiol gael sylw
- Ardaloedd cadwraeth ac adeiladau pwysig
- Mannau agored gwyrdd Gerddi'r Ffynnon

## Crynodeb o'r amcanion allweddol

Er mwyn datblygu'r cynllun ar gyfer adferiad a thwf a darparu ffocws ar gyfer y strategaeth a'r cynllun cyflawni, nodwyd yr amcanion canlynol ar gyfer canol y dref:

- Cryfhau'r nodwedd sy'n gwneud canol y dref yn wahanol i'r parciau manwerthu y tu allan i'r dref a chefnogi cymysgedd mwy o brofiadau a defnyddiau.
- Cynnal rôl cyfleustra a gwasanaeth lleol canol y dref, canolbwyntio ar ddenu teuluoedd a phobl iau ac annog y boblogaeth leol i ymweld yn amlach, aros yn hirach a gwario mwy.
- Lle i fyw, dysgu, hamddena a chael adloniant gyda rheswm i ymweld â chanol y dref yn ystod y dydd ac yn y nos.
- Rheoli'r symudiad tuag at ganol tref llai o faint gyda chraidd canolog, bywiog a llawn.
- Gwella cysylltiadau cerdded a beicio gyda'r cymdogaethau allanol a chryfhau'r cysylltiadau ag atyniadau arfordirol ehangach
- Diogelu busnesau cadarn, meithrin busnesau newydd a chefnogi busnesau annibynnol i dyfu yng nghanol y dref.
- Tref glyfar gyda busnesau'n gwneud y defnydd gorau o ddeunyddiau digidol i ddatblygu eu cyrhaeddiad yn y farchnad, eu trosiant a nifer yr ymwelwyr.
- Defnyddio seilwaith naturiol 'gwyrdd a glas' y dref i greu ymdeimlad cryfach o le a hynodrwydd.
- Cryfhau'r dulliau marchnata, cyfathrebu, digwyddiadau a gweithgareddau ymhellach, i ddenu mwy o bobl i ddefnyddio canol y dref
- Canol tref sy'n edrych yn dda, gyda strydoedd taclus ac adeiladau glân.
- Mentrau sy'n sicrhau bod ystod o randdeiliaid yn cymryd rhan mewn sicrhau gwelliannau i ganol y dref.
- Annog datgarboneiddio trwy seilwaith carbon isel sy'n gallu dygymod â newid yn yr hinsawdd, ynni adnewyddadwy a datblygiadau cynaliadwy.
- Cymorth i ddefnyddio a hyrwyddo'r Gymraeg a'i diwylliant.



# 4 Y Prif Gynllun Adfer

Mae'n annhebygol y bydd canol tref Llanelli yn dychwelyd i'r ffyrdd o siopa, cymdeithasu a gweithio a fu cyn y pandemig, er bod cryn ansicrwydd o hyd o ran pa mor ddwfn a pharhaol y bydd y newidiadau hyn.

Mae angen i'r dull o adfywio a thyfu canol y dref fod yn hyblyg mewn ymateb i'r ansicrwydd hwn, ond mae angen iddo hefyd ganolbwyntio ar hybu economi leol sy'n fwy cadarn, mwy cynaliadwy a chryf sy'n seiliedig ar fusnesau lleol, ysbrydoli pobl leol ac atgyfnerthu arwahanrwydd y lle.

Mae'r strategaeth gyffredinol ar gyfer canol tref Llanelli yn cydnabod ei bod yn annhebygol y bydd manwerthu yn rheoli'r un maint o le, a chyda'r brif gystadleuaeth yn dod o fanwerthu ar-lein a pharciau manwerthu rhanbarthol y tu allan i'r dref, mae angen i ganol y dref ddod yn fwy amlbwrpas, gan ganolbwyntio ar yr hyn sy'n ei wneud yn unigryw. Rhaid i'r dref sicrhau nad yw swyddi'n diflannu o gwmpas Stryd Stepney, Stryd Vaughan a Chanolfan Sant Elli, a sefydlu craidd canolog bywiog llawn prysurdeb. Mae angen iddo greu cyfleoedd i ddod â gweithgarwch economaidd a chyflogaeth newydd yn ôl i ganol y dref a chynyddu rôl hamdden, dysgu, a gwasanaethau lleol gan gynnwys gweithgareddau iechyd a diwylliannol.

Mae'r dull o greu lle yn mynd i'r afael â'r cyfle i roi ail bwrpas i adeiladau gwag, yn ogystal ag adeiladau adfeiliedig, creu lleoedd agored a chyrchfannau gwyrdd mwy egniol sy'n adlewyrchu'r cymeriad, atyniadau a chyfleusterau lleol unigryw. Bydd hyn yn

helpu i ailgysylltu â 'chymdogaethau y gellir cerdded iddynt' sy'n agos at ganol y dref a'r gefnwlad ehangach gan gynnwys y prosiectau adfywio, cymunedau arfordirol ac atyniadau i orllewin y dref.

## Meysydd blaenoriaeth gofodol

Mae meysydd blaenoriaeth gofodol y prif gynllun yn darparu ffocws ar gyfer ymyriadau yn seiliedig ar angen a chyfle.



### Gerddi'r Ffynnon a Phorth y Gorllewin

Y strategaeth yw cefnogi buddsoddiad mewn prosiectau allweddol fel yr YMCA ac Adeiladau'r Goron, adeiladu ar y mesurau dros dro yn Stryd Cowell mewn ymateb i COVID-19 a chefnogi cymuned y busnesau bach ac annibynnol. Mae'n canolbwyntio ar wella Gerddi'r Ffynnon fel ased allweddol a bywiogi'r lle cyhoeddus i gefnogi gweithgareddau awyr agored a masnachol. Mae'r ardal hon hefyd yn mynd i'r afael ag adeiladau adfeiliedig sy'n effeithio ar safon yr ardal ac, os oes angen, rheoli cyfyngiadau'r ardal mewn ymateb i'r angen am lai o le masnachol a chanolbwyntio ar ganol creiddiol y dref. Mae'r ardal hefyd yn borth pwysig ac yn gyswllt â chymdogaeth Tyisha, gorsaf reilffordd, Pentre Awel a Doc y Gogledd.



### Y Sgwâr Canolog a Stryd Vaughan

Fel ardal sy'n wynebu heriau sylweddol o ran lefelau deiliadaeth manwerthu, mae angen i'r lleoliad canolog hwn sefydlu ei hun fel 'calon' y dref trwy welliannau ffisegol, hyrwyddo marchnadoedd a gweithgareddau stryd eraill, a chael cysylltiadau da â chyfleusterau a chyrchfannau cyfagos. Mae angen buddsoddi hefyd ac isrannu unedau manwerthu gwag mawr i gefnogi defnyddiau amgen ac annog masnachwyr annibynnol.



### Ardal Porth y Dwyrain

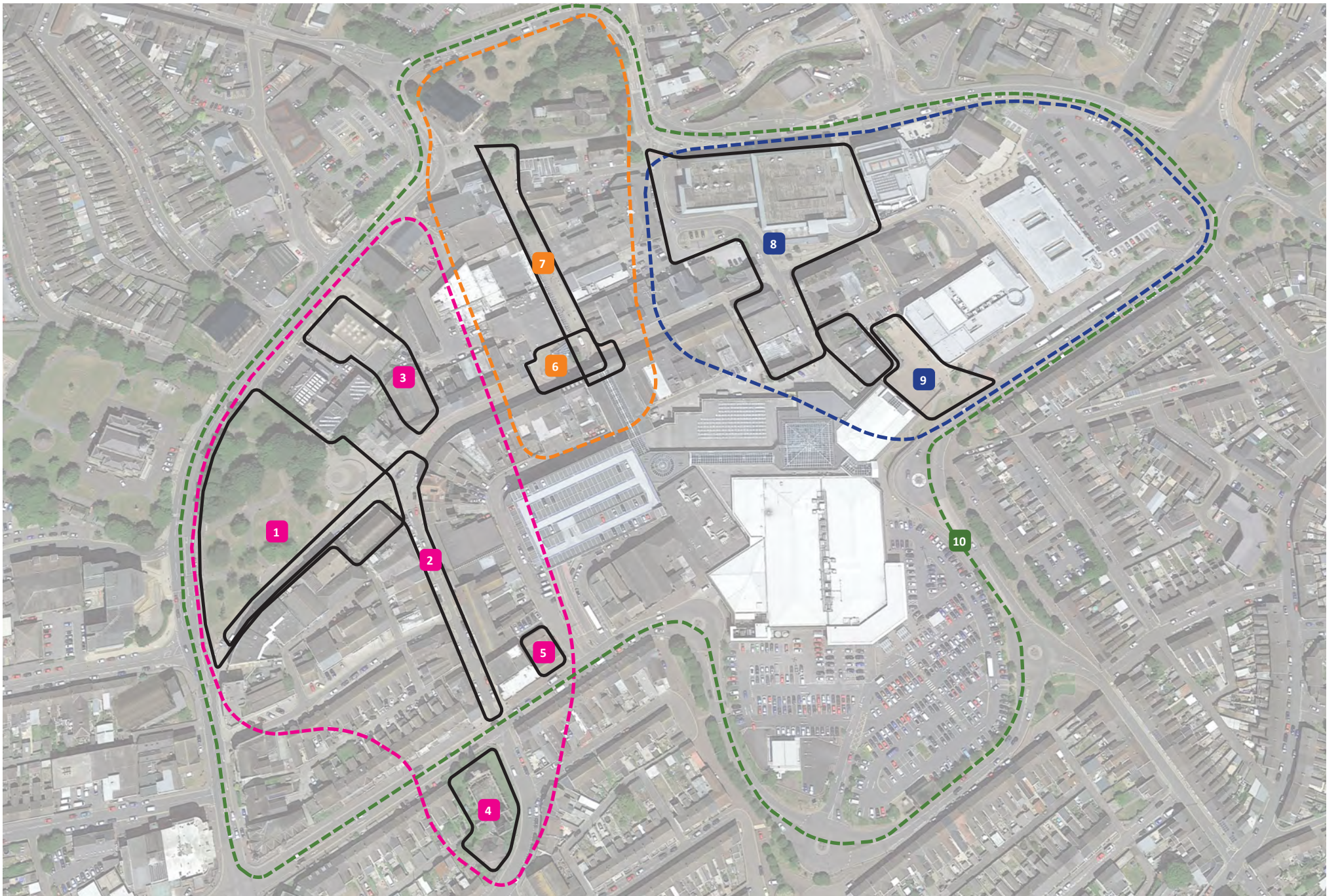
Mae mentrau sylweddol o'r sector cyhoeddus a'r sector preifat eisoes ar y gweill yn rhan ddwyreiniol canol y dref i adfywio adeiladau ac arallgyfeirio'r ffordd y cânt eu defnyddio. Dylai'r ffocws sefydledig ar weithgareddau lletygarwch, diwylliant a hamdden gael ei ddiogelu'n bennaf trwy fentrau cymorth busnes a chryfhau cysylltiadau â chanol y dref. Mae cyfleoedd pellach i adfywio safleoedd ac adeiladau ar raddfa fawr yn y tymor canolig i'r tymor hir.



### Gwelliannau i'r ffiniau/porth

Gwelliannau amgylcheddol lleol i ffyrdd sy'n amgáu canol y dref gan gynnwys trin ffiniau, llwybrau cerddwyr, adeiladau allweddol, ac ati.







## 1. Gerddi'r Ffynnon

### Amcanion

Atgyfnerthu'r buddsoddiad cyfredol mewn adeiladau cyfagos (YMCA) a gwella enw da Gerddi'r Ffynnon trwy annog mwy o ddefnydd o ddydd i ddydd, gwella'r rhyngwyneb rhwng y parc a'r adeiladau cyfagos a hwyluso gweithgareddau a digwyddiadau ffurfiol.

Dylai'r strategaethau gefnogi buddsoddiad mewn prosiectau allweddol fel yr YMCA ac Adeiladau'r Goron, adeiladu ar y mesurau cau ffyrdd dros dro yn Stryd Stepney/Stryd Cowell mewn ymateb i COVID-19, er mwyn cefnogi busnesau a gwella Gerddi'r Ffynnon fel ased allweddol, a rhoi chefnogi gweithgareddau allanol - rhai hamdden a masnachol fel ei gilydd.

### Camau gweithredu

1. Paratoi briff ar gyfer cynllun gwella amgylcheddol 'ennill cyflym' sy'n canolbwyntio ar ymyl deheuol Gerddi'r Ffynnon. Dylai'r briff nodi cyfleoedd i wella'r lle'n weledol ac ymchwilio i'r potensial i gynnal mwy o weithgarwch. Dylai ymyriadau fod naill ai dros dro neu angen gyn lleied o waith adeiladu/cynllunio ac ati â phosibl fel y gellir dechrau'r gwaith yr haf hwn. Dylent gynnwys y canlynol:
  - Asesiad o ymyriadau ffisegol i wella ymyl y parc gan gynnwys plannu addurniadol/blynyddol, seddi, tacluso a glanhau amgylchedd y stryd er mwyn cyflwyno'r parc yn well a rhoi presenoldeb mwy deniadol iddo yn y stryd.

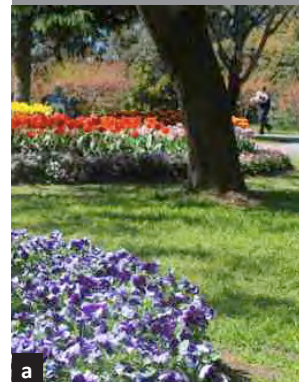
- Cyfleoedd i eistedd.
  - Cyfleoedd i gael goleuadau mwy deniadol, gan gynnwys goleuadau bach LED yn y canopiâu coed, o bosibl.
  - Cyfleoedd ar gyfer stondinau stryd dros dro, a byrddau a chadeiriau cysylltiedig, ar gyfer stondinau caffi/hufen iâ/bwyd stryd. Efallai y bydd y sgwâr ar y gornel yn lleoliad addas ar gyfer hyn.
  - Cysylltu â busnesau ar Stryd Stepney i brofi'r cyfle i ehangu'r defnydd cynyddol o le allanol ar gyfer bwyta. Nodi ffiniau ardaloedd eistedd allanol, a allai fod yn gyfagos i ymyl y parc er mwyn manteisio ar y lleoliad gwyrdd sy'n cael golau haul uniongyrchol. Datblygu cynigion ar gyfer trwyddedu, celfi, diogelwch, rheolaeth, oriau gweithredu, ardaloedd dan do.
2. Cysylltu â pherchnogion adeiladau preifat a pherchnogion busnesau mewn perthynas ag eiddo ger y parc, i sicrhau gwelliannau cosmetig i adeiladau ac ymddangosiad adeiladau masnachol. Yn benodol, mae gan yr Eglwys Bresbyteraidd leoliad amlwg ar y gornel a dylid ei gwella trwy ei hatgyweirio a'i chynnal a'i chadw, gwella ei gerddi, ac o bosibl ychwanegu goleuadau pensaernïol neu oleuadau mewnol i arddangos y ffenestri lliw.

3. Dylid ymgorffori dyluniad gwelliannau amgylcheddol parhaol i Gerddi'r Ffynnon, gan gynnwys ei ryngwyneb â Stryd Stepney a dyluniad y sgwâr ar y gornel gyferbyn â'r Eglwys Bresbyteraidd, wrth ailgynllunio Stryd Cowell/Stryd Stepney. Fodd bynnag, pe na bai'r gwaith priffyrdd yn cael ei wneud, yna dylai cynllun ar wahân ar gyfer gwella'r ardaloedd hyn yn barhaol fod yn flaenoriaeth. Yn y naill sefyllfa neu'r llall dylai'r gwelliannau gynnwys y canlynol:
  - Ailgynllunio'r sgwâr ar y gornel i fod yn fwy deniadol ac i ymgorffori seilwaith (llwyfan, trydan, dŵr, cysgod) i gefnogi digwyddiadau a pherfformiadau.
  - Goleuadau stryd i greu lleoliad mwy amgylchynol a diogel.
  - Adolygiad o drwyddedau palmant ac ardaloedd palmantog i fusnesau bwyta/yfed feddiannu'r llwybr troed/ffin y parc gyferbyn
4. Rhoi cefnogaeth i'r Ardal Gwella Busnes ddefnyddio'r lle ar gyfer digwyddiadau, gan gynnwys gosod sgrin fawr barhaol. Fodd bynnag, bydd angen ystyried hyn yn ofalus o ran ei hymddangosiad, niwsans posibl a chyfyngiadau ar welliannau amgylcheddol yn y dyfodol. Bydd angen cael caniatâd cynllunio cyn gosod sgrin hefyd.



**a** Gwella a bywiogi'r ffin â Gerddi'r Ffynnon

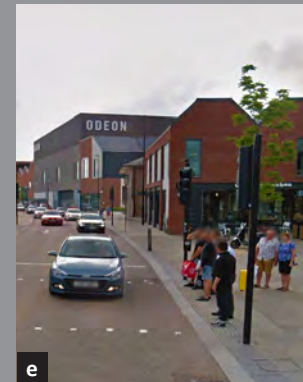
**b** Annog defnyddiau gweithredol ar hyd ffin y parc



**c** Creu man cyhoeddus y gellir ei ddefnyddio a'i addasu i annog a hwyluso ffyrdd o'i ddefnyddio'n weithredol

**d** Gwelliannau i adeiladau allweddol

**e** Gwell cysylltiadau a chroesfannau



## 2. Stryd Cowell a rhan orllewinol Stryd Stepney

### Amcan

Adnewyddu ochr orllewinol canol y dref i ddenu ymwelwyr, cefnogi busnesau lleol a gwella ymddangosiad, hygyrchedd a diogelwch amgylchedd y stryd.

Yn sgil gweithredu'r mesurau cau ffyrdd a'r mesurau pellter cymdeithasol dros dro yn Stryd Cowell mewn ymateb i COVID-19, bu modd profi effeithiau posibl ar amgylchedd y stryd. Mae canfyddiadau rhagarweiniol wedi nodi sawl budd, gan gynnwys y cyfle i fusnesau ddefnyddio'r lle mewn ffordd gadarnhaol, heb unrhyw effeithiau andwyol ar gylchrediad cerbydau.

O ganlyniad, mae'r prosiect hwn yn cynnig cynnal astudiaeth ddichonoldeb i ymchwilio i opsiynau ar gyfer cynllun parhaol sy'n gwella tir cyhoeddus ac yn ystyried opsiynau ar gyfer rheoli a chyfyngu ar fynediad i gerbydau a chynyddu'r lle y gall cerddwyr ei ddefnyddio.

### Camau gweithredu

1. Paratoi briff ar gyfer astudiaeth ddichonoldeb i archwilio syniadau ar gyfer trefniant cyffredinol Stryd Cowell yn y dyfodol. Dylai gynnwys y canlynol:

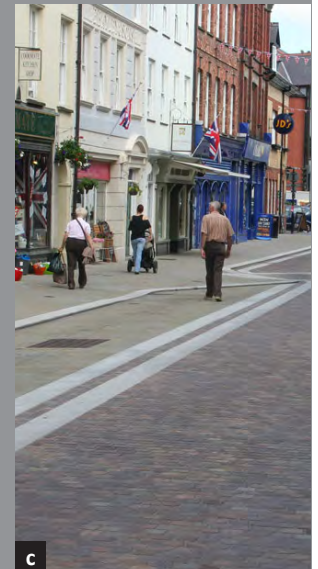
- Opsiynau ac asesiad o amrywiaeth o ddulliau dylunio gan gynnwys creu parth i gerddwyr, priffyrdd mwy cul, arwynebau a rennir, mynediad llai/wedi'i reoli ar gyfer defnyddwyr cerbydau gwahanol, llai/dim parcio, ac ati.
- Cyfleoedd i gynyddu'r lle y gellir ei ddefnyddio ar gyfer cerddwyr, seddi y tu allan ac ardaloedd arddangos i fusnesau
- Trefniadau trwyddedu palmant
- Ystyried y gwahanol gyd-destunau, gofynion a datrysiadau posibl ar gyfer rhannau gogleddol a deheuol Stryd Cowell a rhan orllewinol Stryd Stepney.
- Ystyried ymddangosiad, cymeriad a defnydd syniadau sy'n dod i'r amlwg (a phrosiect ar wahân o bosibl) gan ganolbwyntio ar wella Gerddi'r Ffynnon
- Cyfleoedd i greu mwy o le yng nghyffiniau mynedfa'r Farchnad
- Archwiliad i gelfi ac arwyddion stryd a chynigion ar gyfer tacluso'r stryd

- Adolygiad o'r gorchmynion rheoleiddio traffig sydd eisoes ar waith
  - Dilyn dull 'Mynediad i bawb' o arfarnu opsiynau
  - Palet o ddeunyddiau, celfi stryd a goleuadau sy'n cydlynu â chanol y dref
  - Strategaeth ar gyfer ymgysylltu â rhanddeiliaid / y cyhoedd
  - Arfarniad o gostau
  - Asesiad risg
  - Amserlen gyflwyno
  - Dylai'r gwaith i'r priffyrdd ymgorffori dylunio gwelliannau amgylcheddol parhaol i Erddi'r Ffynnon, gan gynnwys ei ryngwyneb â Stryd Stepney a dyluniad sgwâr y gornel gyferbyn â'r Eglwys Bresbyteriaidd.
2. Er mwyn cefnogi'r astudiaeth ddichonoldeb, dylid cynnal neu gomisiynu'r canlynol:
- Arolwg topograffig o ardal yr astudiaeth
  - Arolwg o gyfleustodau, arolwg o isloriau, ac arolwg radar.
  - Cysylltu ag ymgymrwyr statudol i ddeall gwaith posibl ar y stryd yn y dyfodol
  - Asesiad o gyfleoedd cyllido
3. Mynedfa'r farchnad
- Cyfeiriwch at '7. Prosiect Marchnadoedd Dan Do ac Awyr Agored'.





- a** Defnyddio'r lle ar y palmant yn Stryd Cowell ar ôl cau'r ffordd dros dro
- b** Gwella mynediad i'r farchnad
- c** Dylid ystyried ystod o gynlluniau gwella sy'n canolbwyntio ar gerddwyr ar y stryd
- d** Dylai cynnigion gynnwys gwelliannau i Erddi'r Ffynnon a goleuadau



### 3. Adeilad y Goron a'r Arcêd

#### Amcan

Adfywio ac ailgysylltu rhan nodedig o ganol y dref yn sylweddol, trwy adfywio ac adnewyddu Adeilad y Goron sy'n wag ar hyn o bryd, ynghyd â gwella manau allanol cysylltiedig a'r adeilad Arcêd hanesyddol cyfagos ar yr un pryd.

Mae'r arcêd yn cynrychioli lle llawn cymeriad yng nghanol y dref ac mae'n darparu cyswllt pwysig rhwng Adeilad y Goron a Stryd Stepney.

Bydd gwella'r arcêd o ran ei hymddangosiad a'i deiliadaeth, yn creu cyrchfan arall yng nghanol y dref ac yn ategu apêl yr ardal fel canolbwynt ar gyfer y diwydiannau creadigol.

#### Camau gweithredu

1. Gweithio gyda pherchnogion Adeilad y Goron mewn perthynas â dylunio'r manau allanol cysylltiedig gan gynnwys Canolfan y Goron, a'r berthynas rhwng mynedfa'r adeilad a'r arcêd.
2. Cysylltu â pherchnogion yr arcêd i drafod y potensial ar gyfer paratoi cynllun ar gyfer gwella ymddangosiad yr adeilad a marchnata i ddenu deiliaid o safon.
3. Os yw'n briodol, comisiynu arolwg o adeiladau ac asesiad/argymhellion cadwraeth.



### 4. Eglwys Gynulleidfaol y Parc

#### Amcan

Creu cyrchfan ychwanegol a chynyddu nifer yr ymwelwyr i'r de o Stryd Cowell trwy aildddefnyddio adeilad tirnod trawiadol a hanesyddol mewn ffordd greadigol.

Er bod yr adeilad mewn perchenogaeth breifat ar hyn o bryd, dylid ystyried ymyrraeth y Tasglu i helpu i ddechrau gwneud gwelliannau cychwynnol naill ai trwy aildddefnyddio'r adeilad drwy ei addasu rywfaint bach, neu drwy ei ailddatblygu'n bensaernïol.

#### Camau gweithredu

1. Cysylltu â pherchnogion presennol yr adeilad i ddeall eu bwriadau o ran ailddatblygu'r adeilad.
2. Cysylltu â'r swyddogion Cadwraeth a Chynllunio i ystyried dulliau priodol a chreadigol o ddiogelu'r adeilad a sicrhau ffordd o'i ddefnyddio'n gadarnhaol i gefnogi canol y dref.
3. Hyd nes y ceir canlyniadau ar gyfer y camau gweithredu uchod, dylid comisiynu astudiaeth weledigaeth ac astudiaeth ddichonoldeb lefel uchel gysylltiedig gan gynnwys arfarniad o'r farchnad, i archwilio i opsiynau ar gyfer aildddefnyddio'r adeilad a'i dir. Gallai opsiynau ystyried ystod o lefelau o ymyrraeth gan gynnwys y canlynol:



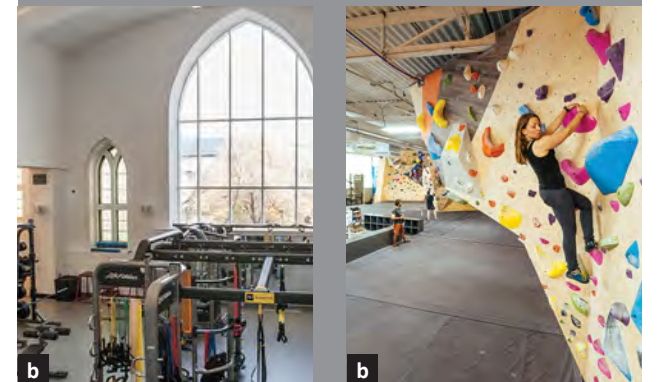
- Datrysiadau llai manwl, cost isel sy'n cadw'r nodweddion pensaernïol heb unrhyw angen am strwythurau, toi, gwasanaethau ychwanegol ac ati, neu addasiadau bach yn unig. Gallai hyn gynnwys y canlynol:
  - Defnydd masnachol fel meithrinfa arddwriaethol/gardd drefol (gyda man chwarae a chaffi)
  - Cyfleuster chwarae anturus ffurfiol gyda gerddi a chaffi
  - Cae chwaraeon aml-ddefnydd, waliau dringo, ac ati.
  - Canolfan ailgylchu, aildddefnyddio ac adfer
- Gallai ymriadau ar raddfa ganolig lle byddai angen to ysgafn, gwasanaethau ac ati, gynnwys y canlynol:
  - Canolfan gymunedol aml-ddefnydd, gyda digwyddiadau/celfyddydau/llle perfformio
- Fel arall, ymchwilio i'r achos busnes dros ailddatblygu'n fasnachol



**a** Dylai aildddefnydd ymaddasol ystyried opsiynau lle nad oes angen gwneud gwelliannau strwythurol sylweddol i'r adeilad a darparu cyfleoedd at ddefnydd masnachol a chymunedol



**b** Dylai opsiynau eraill sy'n gofyn am wneud gwaith adeiladu mwy arwyddocaol gadw rhinweddau pensaernïol yr adeilad i greu lle amlbwrpas y gellid ei ddefnyddio at amrywiaeth o ddefnyddiau masnachol, hamdden, perfformio a chymunedol.



## 5. Adeilad Raffles

### Amcan

Wedi'i leoli wrth borth allweddol ac yn agos at ganol y dref, mae Adeilad Raffles dan berchenogaeth breifat, ac yn gyfle i'r sector cyhoeddus a'r sector preifat weithio gyda'i gilydd i'w ailwampio at ddefnydd masnachol.

### Camau gweithredu

1. Cysylltu â pherchnogion presennol yr adeilad i ddeall y cynlluniau ar gyfer yr adeilad yn y dyfodol.
2. Yn dibynnu ar y comisiwn uchod, cynnal arolwg o'r adeilad ac astudiaeth ddichonoldeb gan gynnwys arfarniad o'r farchnad, i opsiynau ar gyfer defnydd masnachol a defnydd arall.



## 6. Y Sgwâr Canolog

### Amcan

Ailfywiogi ac ailddiffinio'r Sgwâr Canolog fel ffocws dinesig a 'chalon' canol y dref.

Wedi'i leoli ar gyffordd y ddau brif lwybr i gerddwyr ac yn gartref i'r Hwb a'r brif fynedfa i'r farchnad dan do, dylid ailgynllunio'r lle cyhoeddus presennol i greu sgwâr tref bywiog, deniadol sy'n ateb diben. Yn ogystal â'i ymddangosiad ffisegol, dylai'r ailddychmygu ystyried y mathau o ddefnyddiau masnachol sydd o flaen y lle, cynnwys stondinau marchnata a chyfleoedd ar gyfer perfformwyr stryd a digwyddiadau eraill, i helpu i sicrhau bywiogrwydd.

Dylid hefyd ystyried maint ffisegol y prosiect, a pha un a ddylai gynnwys strydoedd cyfagos yn benodol, megis Stryd Vaughan, ai peidio.



### Camau gweithredu

1. Cytuno ar faint yr ardal sy'n rhan o'r prosiect.
2. Paratoi briff dylunio ar gyfer gwella'r Sgwâr Canolog. Dylai'r briff nodi cyflawniadau allweddol gan gynnwys y canlynol:
  - Cysyniadau ar gyfer ailgynllunio'r lle cyhoeddus, yn cynnwys delweddu 3D ac astudiaethau cynsail
  - Syniadau ar gyfer ailenwi'r lle
  - Strategaethau ar gyfer cynyddu'r lle y gellir ei ddefnyddio ar gyfer cerddwyr, seddi y tu allan ac ardaloedd arddangos i fusnesau
  - Strategaeth ar gyfer defnyddio'r lle ar gyfer stondinau marchnad
  - Trefniadau trwyddedu palmant
  - Cydlynu ag unrhyw gynnig ar gyfer y prosiect ailgynllunio mynediad i'r Farchnad
  - Gwelliant amgylcheddol, gan gynnwys plannu coed a phlanhigion addurnol
  - Palet o ddeunyddiau, celfi stryd a goleuadau wedi'u cydweddu â chanol y dref
  - Ystyried cyflenwadau pŵer dros dro
  - Strategaeth ar gyfer ymgysylltu â rhanddeiliaid/y cyhoedd
  - Adolygiad o'r Gorchmynion Rheoleiddio Traffig sydd eisoes mewn grym
  - Dull 'Mynediad i bawb' o arfarnu opsiynau.
  - Arfarniad o'r costau / Asesiad risg / Amserlen gyflwyno



## 7. Marchnadoedd Dan Do ac Awyr Agored

### Amcan

Dathlu a hyrwyddo'r farchnad dan do a dynodi'r mynedfeydd yn well ar y stryd. Yn ogystal â hyn, cefnogi'r gwaith o ehangu'r farchnad awyr agored yn ffisegol i Stryd Vaughan ac o bosibl ar hyd Stryd Stepney a Stryd y Bont. Hefyd, cefnogi'r cynnig y tu hwnt i 'ddarpariaethau sylfaenol'.

### Camau gweithredu

1. Paratoi briff ar gyfer comisiynu cynllun celf gyhoeddus i ddatblygu cysyniadau ar gyfer gwella edrychiad mynedfeydd y farchnad dan do a gwella'r ymgysylltiad â thenantiaid stondinau'r farchnad.
2. Gosod amcanion ar gyfer ehangu'r farchnad awyr agored yng nghanol y dref, gan gynnwys y canlynol:
  - Profi'r farchnad yn ysgafn ar gyfer masnachwyr darpariaethau sylfaenol newydd posibl, yn ogystal â masnachwyr amgen, gan gynnwys bwyd stryd, hen bethau, cynnyrch ffres ac ati.
  - Cydlynu â darpariaeth marchnad ledled y sir er mwyn ehangu o ran diwrnodau masnachu.
  - Nodi lleoliadau ar gyfer stondinau gyda blaenoriaeth benodol yn cael ei rhoi i'r Sgwâr Canolog a Stryd Vaughan.
  - Adolygu trwyddedau trwyddedu palmant cyfredol.

- Ystyried gweithredu cyflenwad pŵer dros dro yn y Sgwâr Canolog, Stryd Vaughan a lleoliadau allweddol eraill
3. Cysylltu â rhanddeiliaid yn Stryd y Bont i ystyried defnyddio'r ardal ar gyfer digwyddiadau marchnad/ffair arbenigol achlysurol sy'n briodol i gymeriad hanesyddol y lleoliad.



a

a

Dylai'r gwaith o ailddychmygu'r Sgwâr Canolog gynnwys creu cyfleoedd ar gyfer perfformiadau a digwyddiadau

b

Dylid gwella mynedfa'r farchnad a chreu cyfleoedd ar gyfer stondinau marchnad, yn enwedig gan gynnwys bwyd stryd i helpu i fwiogi'r lle

c

Dylid annog safleoedd fel caffis sydd ag ardaloedd eistedd allanol er mwyn bywiogi'r ymylon



b



c



a

a

Bydd gwella mynedfeydd y farchnad mewn ffordd greadigol yn helpu i ddynodi eu presenoldeb ar y stryd a dathlu rôl allweddol y farchnad yn y dref

b

Ystyried cyfleoedd i arallgyfeirio'r hyn sydd yn y farchnad awyr agored drwy gynnal digwyddiadau arbenigol



a



b

## 8. Ardal de Stryd y Farchnad/Stryd Stepney/Tinopolis

### Amcan

Ailstrwythuro ardaloedd canolog a gogleddol allweddol canol y dref ar raddfa fawr, o ran trefniant ffisegol a'r defnydd a wneir o'r tir.

Dylai'r bloc eiddo sydd i'r de o Stryd y Farchnad a Stryd Stepney sydd wedi cael ei gaffael gan Gyngor Sir Caerfyrddin i'w ailddatblygu, gael ei ystyried ar y cyd ag adeilad Tinopolis y gwyddys fod ganddo broblemau strwythurol, ac efallai nad yw'n addas at y diben ac nad yw'n hyblyg iawn o ran y ffyrdd y gellir ei aildefnyddio.

Bydd prif gynllun cydgysylltiedig ar gyfer y rhan hon o ganol y dref yn caniatáu datblygu gweledigaeth fwy cynhwysfawr a phellgyrhaeddol sy'n mynd i'r afael â materion mynediad a threflun ynghyd â darparu cyfleoedd ar gyfer defnyddio'r tir mewn ffyrdd blaengar, gan gynnwys defnyddiau addysgol o bosibl.

### Camau gweithredu

1. Llundio arolygon o adeiladau newydd a chomisiynu gwaith i asesu potensial ehangach yr adeiladau a gwaith i ymchwilio i'r safle a fydd yn llywio ymarfer llunio prif gynllun safle.
2. Cysylltu â thenantiaid/perchnogion presennol a'u cefnogi mewn perthynas â chyfleoedd datblygu yn y dyfodol ac opsiynau adleoli posibl yng nghanol y dref.

3. Cysylltu â darpar ddeiliaid gan gynnwys y rhai o'r sector addysg, i ddarganfod anghenion yn y dyfodol.
4. Comisiynu astudiaeth capasiti prif gynllun lefel uchel ar gyfer yr ardal i archwilio i opsiynau ar gyfer strategaethau dylunio a datblygu trefol ac i sefydlu egwyddorion ar gyfer mynediad/cysylltedd, strwythur bloc, uchder, mas, treflun, ac ati.
5. Yn dibynnu ar amserlen debygol ailddatblygiad cynhwysfawr o'r ardal ehangach, ystyried cynllun gwella'r amgylchedd mynediad ar gyfer Stryd y Farchnad/ Mincing Lane. Dylai strategaeth weithio gyda pherchnogion a deiliaid adeiladau i greu strydlun mwy darllenadwy, hygyrch a deniadol. Mae'r ardal hon yn cysylltu canol y dref a Phorth y Dwyrain. Fodd bynnag, mae'n cael ei nodweddu gan amgylchedd stryd o safon gwael, wedi'i dominyddu gan gefnau adeiladau, parcio achlysurol ac ardaloedd gwag.
6. Cefnogi defnyddiau dros dro i roi cyfle i fusnesau newydd brofi cysyniadau, ac i sefydlu presenoldeb yng nghanol y dref e.e. bydd y Neuadd Bingo yn cael ei defnyddio (dros dro o leiaf) ar gyfer siop aildefnyddio nwyddau wedi'u hailgylchu





## 9. Cysylltiadau Porth y Dwyrain

### Amcan

Gwella cysylltiadau cerddwyr a chysylltu ardal Porth y Dwyrain â chanol y dref yn fwy di-dor

### Camau gweithredu

1. Cydlynu cyfleoedd trwy ddatblygiadau a buddsoddiad newydd gan gynnwys Y Linc, i wella cysylltiadau rhwng Stepney Place, Porth y Dwyrain a chanol y dref, gan gynnwys cyntedd uchel Sant Elli. Dylai strategaeth gyfannol ystyried creu tir blaen gweithredol, newidiadau gwastad, cael gwared ar rwystrau a gwneud gwelliannau i dir cyhoeddus.



## 10. Gwelliannau i ffiniau/porth canol y dref

### Amcan

Gwella argraffiadau cyntaf ac atyniad cyffredinol canol y dref fel lle i fyw, lle i ymweld ag ef a lle i fuddsoddi ynddo.

### Camau gweithredu

1. Comisiynu archwiliad o'r holl ffyrdd sy'n amgáu canol y dref, o ran eu hymddangosiad gweledol a'u cysylltedd i gerddwyr, ynghyd ag argymhellion ar gyfer gwelliannau amgylcheddol lleol gan gynnwys triniaethau i ffiniau, llwybrau cerddwyr, ymddangosiadau adeiladau, tirwedd/plannu, ac ati.
2. Datblygu strategaeth gyflawni ar gyfer y cyfleoedd a nodwyd, gan gynnwys cwmpasu gwaith, cysylltu â pherchnogion eiddo adeiladau a nodi ffynonellau cyllid.



# Strategaeth eiddo

Mae elfen graidd o'r prif gynllun adfer yn cael ei harwain gan eiddo, ac mae'n adlewyrchu pwysigrwydd strategaeth eiddo sy'n cefnogi at amcanion adferiad a chyfleoedd canol tref yn y dyfodol ac yn cyfrannu'n uniongyrchol ati.

Mae effaith pandemig COVID-19 wedi cyflymu llawer o dueddiadau strwythurol sydd wedi siapio'r stryd fawr fwyfwy dros y blynyddoedd diwethaf. Mae hyn yn fwyaf amlwg yng nghyfansoddiad a defnydd newidiol canol y dref, yn enwedig y twf mewn adeiladau manwerthu gwag, sy'n cynnwys rhai gwagleoedd mawr mewn lleoliadau amlwg sy'n cael eu gyrru gan y caeadau a'r pwysau sy'n wynebu manwerthwyr niferus cenedlaethol a'r rhagolygon masnachol heriol ar gyfer sicrhau eu bod yn cael ei hailfeddiannu o'r newydd mewn ffordd ymarferol. Mae'r gorgyflenwad o fanwerthu ynghyd â cholli llawer o nodweddion sy'n denu nifer o ymwelwyr traddodiadol i ganol y dref yn pwysleisio mor bwysig ydyw sicrhau defnyddiau amgen, gan gynnwys angorau newydd, i helpu i ehangu'r ystod o weithgareddau sydd ar gael ac ymestyn yr amser mae pobl yn aros yno gan amrywio'r rhesymau dros ymweld â chanol y dref trwy gydol y dydd a chyda'r nos. Un enghraifft fyddai'r cysyniad o greu neuaddau bwyd sy'n dod yn fwy poblogaidd yn y DU, lle mae grŵp o fusnesau bwyd bach yn masnachu y tu mewn i adeilad gyda byrddau a chadeiriau a rennir ar gyfer cwsmeriaid.

Amcan allweddol fydd annog a hyrwyddo defnyddiau newydd gan roi sylw i adeiladau gwag ac adeiladau sy'n cael eu tanddefnyddio, gan gynnwys rhoi cymorth i greu cymysgedd ehangach o ddefnyddiau i leoedd gwaith, preswyl, hamdden, addysg a'r gymuned. Bydd hyn yn gofyn am ymgysylltu â pherchnogion eiddo, buddsoddwyr, y diwydiant datblygu a darpar ddeiliaid. Bydd cyfleoedd i wella ansawdd eiddo presennol a chyfleoedd lle bydd angen gwaith ailffocysu mwy cynhwysfawr yn y tymor hwy. Er enghraifft, gellid ymchwilio i ba mor ymarferol fyddai symud ysgol gynradd newydd arfaethedig Ysgol Dewi Sant neu gyfleusterau Coleg Sir Gâr i ganol y dref, lle mae safleoedd ac adeilad addas ar gael. Yn y tymor hwy, gallai hyn gynnwys trawsnewid ardal ac adeiladau lôn Mincing Lane/Stryd y Farchnad.

Mae rôl tir ac asedau'r sector cyhoeddus yn cynnig cyfleoedd pellach ar gyfer cydleoli a chyddefnyddio asedau yng nghanol y dref i ddenu mwy o ymwelwyr. Mae adeilad yr Hwb yng nghanol y dref ac eiddo arall sydd wedi'i leoli yn Stryd Vaughan yn gyfle allweddol ar gyfer y math hwn o ddefnydd.

Mae'r strategaeth eiddo hefyd yn adlewyrchu natur benodol canol tref Llanelli gan gynnwys yr angen i sicrhau nad yw swyddi'n diflannu o ganol y dref o amgylch Stryd Vaughan, Stryd Stepney a Chanolfan Sant Elli, lle mae adeiladau mwy o faint ar gael sy'n anoddach i'w gosod. Mae'r her hefyd yn cynnwys yr adeiladau mwy o faint sy'n benodol i Lanelli, llawer ohonynt â thu blaen cul, na fyddant yn hawdd eu hisrannu'n unedau llai heb fuddsoddiad sylweddol.

Mae gan Gyngor Sir Caerfyrddin fudd rhydd-ddaliadol ar draws rhan fawr o ganol y dref, ac mae gan nifer o'r perchnogion brydlesi, gyda 30-40 mlynedd yn weddill ar rai ohonynt. Mae'n debygol na fydd y dirywiad yng ngwerth y rhent a phrydlesi cymharol fyr yn annog buddsoddiad preifat.



## Prosiect 1: Ciplwg ar y farchnad leol

### Amcan

Er mwyn annog ac ymchwilio i gyfleoedd realistig at ddefnydd newydd yng nghanol y dref, yn enwedig trwy ailddefnyddio/ailbwrpasu eiddo gwag ac eiddo sy'n cael ei danddefnyddio, mae strategaeth eiddo yn gofyn am wybodaeth am y farchnad ac ymgysylltiad rhagweithiol â pherchnogion eiddo/landlordiaid/buddsoddwyr ac asiantau eiddo masnachol sy'n weithredol yng nghanol y dref. Ystyrir bod hyn yn hanfodol er mwyn deall yn gynnar beth yw bwriadau a dyheadau perchenogion, a gofynion y farchnad/deiliaid.

Bydd hyn hefyd yn cyd-fynd yn agos â'r strategaeth cymorth busnes sy'n ceisio annog gweithgareddau busnes newydd, gan gynnwys rôl eiddo wrth gefnogi ystod o lety arloesol a hyblyg, a'r telerau/amodau masnachol ar gyfer deiliaid. Bydd yr amcan hwn yn gwneud y canlynol:



- Nodi ac ymchwilio i asedau eiddo allweddol sy'n cynrychioli cyfleoedd addas a realistig ar gyfer cyflwyno defnyddiau newydd y tu hwnt i fanwerthu;
- Annog perchnogion eiddo, buddsoddwyr a datblygwyr i ystyried defnyddiau amgen ac ailbwrpasu asedau sy'n sicrhau gwerth economaidd a chymunedol ac yn sbarduno buddsoddiad yng nghanol y dref;
- Meithrin a hyrwyddo hyder buddsoddwyr yng nghanol y dref gan gefnogi cymysgedd ehangach o ddefnyddiau ac annog defnyddiau modern a hyblyg;
- Annog telerau/amodau masnachol mwy hyblyg ac arloesol i ddarpar deiliaid, yn enwedig cwmnïau annibynnol, er mwyn gwneud y gorau o fforddiadwyedd a chael gwared ar y risgiau i landlordiaid.

### Manteision

- Cyfraddau llai o eiddo gwag
- Mwy o hyder mewn buddsoddwyr
- Lefel uwch o welliannau ac adnewyddiadau i eiddo sy'n ateb y galw lleol
- Amrywiaeth ehangach o ddefnyddiau yng nghanol y dref gan gynnwys ardaloedd preswyl
- Mwy o hyblygrwydd, sy'n annog twf menter a busnes

### Tasgau

1. Monitro ac archwilio adeiladau gwag yng nghanol y dref yn rheolaidd er mwyn nodi perchnogion tir a buddsoddwyr allweddol a deall bwriadau perchnogion, lle bo hynny'n bosibl.
2. Cysylltu â'r diwydiant datblygu lle mae gofynion hysbys yn bodoli, gan flaenoriaethu'r angen i gyfeirio buddsoddiad newydd i ganol y dref.
3. Cysylltu â landlordiaid sy'n berchen ar eiddo lle mae'r Cyngor yn berchen ar y rhydd-ddaliad er mwyn aildrafod prydles hirach er mwyn annog gwaith adnewyddu a buddsoddiadau yn benodol;
4. Ymchwilio i'r posibilrwydd o sefydlu Fforwm Perchnogion Eiddo/Buddsoddwyr/Asiantau Masnachol a gynhelir yn rheolaidd i fonitro materion yn ymwneud ag eiddo, nodi gweithredoedd/cyfleoedd ar gyfer canol y dref, ac ymchwilio i gymhellion i gefnogi ac annog pobl i ddefnyddio eiddo gwag. Yn ogystal â hyn, cynnal trafodaethau gyda pherchnogion eiddo allweddol yng nghanol y dref e.e. y ganolfan siopa, er mwyn rheoli risg a newidiadau strwythurol sy'n berthnasol i'w hasedau.

## Prosiect 2: Y Gorchymyn Datblygu Lleol

### Amcan

Mae'r Gorchymyn Datblygu Lleol sy'n canolbwyntio ar ganol y dref mewn grym yn Llanelli, ac fel offeryn polisi cynllunio, mae'n ceisio hyrwyddo mwy o hyblygrwydd a mwy o gyfleoedd ar gyfer ystod ehangach a chymysgedd o ddefnyddiau yng nghanol y dref. Mae'n bwysig bod hyn yn cael ei hyrwyddo i berchnogion eiddo ac asiantau masnachol i gyfleu manteision y Gorchymyn Datblygu Lleol, yn enwedig ar adeg o newid mawr yn y farchnad eiddo. Yn Llanelli,

mae'n briodol adolygu'r Gorchymyn Datblygu Lleol i sicrhau bod ffocws ar y meysydd blaenoriaeth ar gyfer adfywiad a thwf.

### Manteision

- Mwy o hyblygrwydd i'r farchnad eiddo
- Cyfeirio buddsoddiad tuag at ardaloedd blaenoriaeth canol y dref
- Cynyddu ymarferoldeb y gwelliannau i adeiladau a defnyddiau cymysg

### Tasgau

1. Hysbysebu a hyrwyddo manteision y Gorchymyn Datblygu Lleol i berchnogion eiddo/landlordiaid/datblygwyr ac asiantau masnachol lleol i annog cyfleoedd i fod yn fwy o hyblyg o ran defnyddio ac ailbwrpasu asedau, gan gynnwys cyfeirio mentrau cymorth perthnasol y Cyngor lle bo hynny'n briodol.

2. Adolygu ffin y Gorchymyn Datblygu Lleol i sicrhau ei bod yn adlewyrchu'r angen am ganol tref masnachol llai o faint, a chynnal crynodiad o fuddsoddiad yn yr ardal graidd ganolog
3. Hyrwyddo'r cyfleoedd ar gyfer defnydd preswyl yng nghanol y dref, yn enwedig wrth gefnogi datblygiadau mwy ymarferol. Gallai hyn gynnwys cyfleoedd i fod yn bartner gyda Gwasanaethau Tai Cyngor Sir Caerfyrddin i ddarparu mwy o eiddo fforddiadwy i'w rhentu.

## Prosiect 3: Cymorth Cyllido

### Amcanion

Mae eiddo allweddol yng nghanol y dref sy'n cyfrannu at amcanion y prif gynllun adfer ac iechyd ehangach canol y dref, sy'n debygol o fod angen buddsoddiad adfywio wedi'i dargedu trwy ymyrraeth y sector cyhoeddus o ystyried graddfa, arwyddocâd a chymhlethdod posibl yr eiddo. Bydd yn hanfodol sicrhau bod yr eiddo allweddol hyn, p'un a ydynt yn wag neu'n destun newid mewn amgylchiadau, yn cael eu defnyddio mewn ffordd fuddiol eto o ystyried eu potensial i gynnal gweithgareddau a defnyddiau newydd a allai weithredu fel angorau ac atyniadau i ddenu ymwelwyr a sicrhau buddsoddiad newydd, o bosibl yn sgil ail-bwrpasu. Mae cyfle hefyd i dargedu eiddo y mae angen ei wella'n ansoddol er mwyn gwella safon yr amgylchedd adeiledig

### Manteision

- Ymyrryd mewn eiddo i gyflawni amcanion ar gyfer ardaloedd â blaenoriaeth wedi'u targedu
- Cynyddu ymarferoldeb y gwelliannau i adeiladau a defnyddiau cymysg
- Meithrin hyder buddsoddwyr ac annog y sector preifat i fuddsoddi

### Tasgau

1. Sefydlu rhestr darged o gaffaeliadau strategol a all dynnu cyllid i lawr o Grant Lleoliad Llywodraeth Cymru sydd ar gael ar gyfer eiddo allweddol yng nghanol y dref
2. Nodi eiddo targed allweddol yng nghanol trefi a pharhau i'w hadolygu'n rheolaidd (sy'n cydfynd â gwybodaeth am y farchnad o Brosiect 1 Ciplwg ar y Farchnad Leol a Phrosiect 4 Tir ac Asedau'r Sector Cyhoeddus).
3. Nodi rhestr darged o eiddo y nodwyd bod angen eu gwella'n ansoddol a blaenoriaethu camau gweithredu, gan gynnwys darparu cymorth posibl ar gyfer gwaith adnewyddu a gosod.

## Prosiect 4: Tir ac Asedau'r Sector Cyhoeddus

### Amcan

Mae rôl tir ac asedau'r sector cyhoeddus yn cynnig cyfleoedd i ymchwilio i fwy o gydleoli a mwy o gydweithio rhwng asedau'r sector cyhoeddus mewn lleoliadau yng nghanol trefi. Mae amcanion y Rhaglen Trawsnewid Trefi a'r pwyslais ar roi canol y dref yn gyntaf yn amlwg yn cefnogi'r amcan hwn, yn enwedig o ystyried presenoldeb cryf y sector cyhoeddus yn lleol a'r cwmpas i ymchwilio i



ddarparu gwasanaethau a gweithgareddau newydd o adeiladau canol y dref. Byddai'r dull hwn yn cyfrannu at y gwaith o ddenu nifer fawr o ymwelwyr ochr yn ochr â sicrhau gwell mynediad cymunedol i wasanaethau ac yn cyfrannu at gyrchfan defnydd cymysg. Yn Llanelli, ceir cyfle i ymestyn rôl yr Hwb presennol ochr yn ochr â'r potensial i ymgorffori lle ychwanegol yn Stryd Vaughan.

### Manteision

- Cydleoli gwasanaethau a lle swyddfa
- Dal gafael ar nifer yr ymwelwyr i ganol y dref a'r gwariant

### Tasg

1. Bydd Cyngor Sir Caerfyrddin yn gweithio'n rhagweithiol gyda'i bartneriaid yn y sector cyhoeddus, gan gynnwys Ystadau Cymru, i ymchwilio ac annog y sector cyhoeddus, sy'n cynnwys gwasanaethau'r Cyngor ei hun i ddefnyddio lleoliadau canol y dref yn well.

## Prosiect 5: Diwygio ardrethi busnes

### Amcan

Mae atebolrwydd ardrethi busnes yn rhwystr i lawer o fusnesau yng nghanol y dref, yn enwedig cwmnïau annibynnol sy'n ystyried symud i adeilad mwy o faint, ond ar y llaw arall, ceir goblygiadau o ran costau i berchnogion eiddo pan fydd yr adeilad yn wag ac yr ystyrir ei addasu. Mae'r gwyliau ardrethi busnes a roddwyd i'r mwyafrif o fusnesau Manwerthu, Hamdden a Lletygarwch am flwyddyn yn ystod 2021/2022 fel rhan o gymorth economaidd COVID-19 yn cynnig cyfle da i fusnesau gael seibiant a thyfu, ond dylid cynnal adolygiad o fesurau tymor hwy ochr yn ochr â mentrau er mwyn annog twf busnes.

### Manteision

Costau busnes sy'n gysylltiedig ag eiddo sy'n hybu ac yn annog twf busnesau bach.

### Tasg

1. Hyrwyddo newidiadau i'r model rhyddhad ardrethi busnes a'r model trethiant cyffredinol sy'n cefnogi'r busnesau bach ac annibynnol i dyfu mewn lleoliadau canol tref.
2. Annog perchnogion eiddo i ymchwilio i'r ffyrdd o addasu eiddo yng nghanol y dref sy'n cynnig y darbodion mwyaf o safbwynt ardrethi busnes, gan gynnwys dulliau arloesol o leihau'r rhwymedigaeth i dalu ardrethi eiddo gwag a all fod yn rhwystr mawr i ymyriadau.

# Strategaeth Cymorth Busnes

Bydd adferiad hefyd yn dibynnu ar ddiogelu sectorau allweddol a meithrin twf busnesau lleol ac annibynnol a'u datblygu trwy strategaeth fusnes sy'n cefnogi busnesau i ddod yn fwy cystadleuol gyda mwy o botensial i ddenu ymwelwyr, talu cyflogau uwch a chyflogi mwy o bobl. Gellir cyflawni hyn trwy ddull amlasiantaethol wedi'i dargedu, ac annog y newid o fod yn fusnesau dros dro ac yn fasnachwyr marchnad i fod yn fusnesau sydd wedi'u lleoli ar y brif stryd fawr.

Ymhlith y meysydd allweddol a fydd yn helpu i adeiladu canol tref y dyfodol mae gwella ei iechyd digidol a gosod technoleg glyfar. Bydd hyn yn helpu i ddenu buddsoddiad newydd a chydnerthedd busnes tra'n rhoi cymorth i ddatblygu'r sgiliau a'r hyder sydd eu hangen i fanteisio'n llawn ar y dechnoleg.

## Prosiect 1: Entrepreneuriaeth a chymorth busnes

### Amcan

Er mwyn i ganol y dref adfer a thyfu, mae angen diogelu busnesau mewn sectorau allweddol a meithrin mentrau lleol newydd a thwf busnesau annibynnol. Mae'r strategaeth cymorth busnes yn cyd-fynd yn agos â'r strategaeth eiddo ac mae'n ymwneud â chreu amrywiaeth o ddeiliaid busnes ar draws ystod o sectorau sy'n ychwanegu amrywiaeth ac atyniad i ganol y dref. Mae sawl pwrpas i strategaeth cymorth busnes canol y dref:

- Sefydlu dull seiliedig ar le o ran cefnogi busnesau gan adlewyrchu'r anghenion a'r cyfleoedd sy'n benodol i'r dref a chanol y dref
- Annog busnesau newydd sydd â'r potensial i feddiannu ystod o leoliadau -- lleoedd dros dro, stondinau marchnad neu eiddo masnachol traddodiadol
- Ysbrydoli microfusnesau i symud i adeiladau mwy o faint yng nghanol y dref
- Cefnogi busnesau i ddod yn fwy cystadleuol gyda mwy o botensial i ddenu ymwelwyr, talu cyflogau uwch a chyflogi mwy o bobl.
- Ysgogi galw lleol i gefnogi buddsoddiad gan y sector cyhoeddus a'r sector preifat e.e. caffaeliadau eiddo strategol, creu lle deori busnesau, hybiau gwaith a rennir a buddsoddi mewn ad-drefnu eiddo i gyd-fynd â gofynion newydd.

### Manteision

- Cynyddu ymholiadau busnes drwy roi cyngor a sesiynau mentora
- Cynnydd yn nifer y busnesau a swyddi wedi'u diogelu
- Cynnydd yn nifer y busnesau newydd
- Cynnydd yng nghyfradd twf microfusnesau a busnesau bach
- Creu pecynnau cymorth wedi'u teilwra i annog buddsoddiad mewn sectorau allweddol
- Llai o eiddo gwag

### Tasgau

Gyda sawl asiantaeth yn darparu cymorth i fusnesau o wahanol feintiau ac yn gweithredu ar draws ystod eang o sectorau, mae darparu cymorth busnes sy'n seiliedig ar le yn gofyn am ddull cydgyssylltiedig wedi'i dargedu

1. Dod â phob agwedd ar gymorth busnes i un lle (naill ai'n rhithiol a/neu fel rhan o Hwb), gan ei gwneud hi'n glir ac yn syml i fusnesau gael gafael ar yr help sydd ei angen arnyn nhw. Mae rôl tîm Datblygu Economaidd Cyngor Sir Caerfyrddin yn helpu i symleiddio darlun cymhleth o entrepreneuriaeth a chynhyrchion cymorth busnes i entrepreneuriaid a busnesau gan sicrhau darpariaeth aml-asiantaeth gydgyssylltiedig. Ymhlith y partneriaid mae'r Cyngor, Busnes Cymru, Ffederasiwn Busnesau Bach, Siambr De Cymru, Canolfan Fusnes a Gweithredu Cymdeithasol, Mentrau Iaith, Prifysgol Cymru y Drindod Dewi Sant, Coleg Sir Gâr, ac ati.
2. Hyrwyddo a chyfathrebu ar lefel tref yr ystod o gymorth sydd ar gael a thargedu entrepreneuriaid a busnesau trwy ysgolion a cholegau, grwpiau busnesau a sefydliadau a thargedu'r masnachwyr presennol yng nghanol y dref.
3. Darparu mynediad at linell gymorth, gwefan, a chymorth un i un sy'n canolbwyntio ar y sector, darparu cymorth ac arweiniad am ddim ar unrhyw gam o glych bywyd busnes:



- Dechrau busnes
- Tyfu busnes
- Datblygu sgiliau
- Rhwydweithio
- Dod o hyd i gyllid
- Dod o hyd i eiddo

## Prosiect 2: Canol tref ddigidol a sgiliau

### Amcan

O ystyried y pwysau ar y stryd fawr ac effaith COVID-19, mae'n bwysig bod busnesau'n gallu manteisio i'r eithaf ar dechnoleg ddigidol, yn yr un modd ag y mae archfarchnadoedd a chanolfannau siopa wedi'i wneud ers blynnyddoedd. Mae hyn yn rhoi cyfle i fusnesau ddatblygu eu marchnad a chynyddu trosiant yn lleol ac yn fyd-eang wrth barhau i fod yn fusnes wedi'i wreiddio yng nghanol y dref.

Mae iechyd digidol Llanelli wedi dangos mai dim ond 28% o fusnesau canol y dref sy'n defnyddio'r cyfryngau cymdeithasol lle mae mwyafrif y defnyddwyr yn 'cymdeithasu' ac y gellir dylanwadu arnynt. Mae iechyd digidol hefyd yn cael ei ddylanwadu gan argaeledd technoleg newydd sy'n bodoli ac sydd eisoes yn cael ei defnyddio yn nhrefi Cymru i helpu busnesau a lleoedd i wneud penderfyniadau gwybodus a chynllunio ar gyfer y

dyfodol. Yr amcan yw buddsoddi mewn seilwaith i gefnogi'r gwaith o greu tref glyfar gyda busnesau'n cael eu cefnogi i wneud y defnydd gorau posibl o dechnoleg ddigidol er mwyn iddynt ddatblygu. Mae hyn yn cynnwys y canlynol:

- Rhoi rhwydweithiau cysylltedd ac arloesi hynod gyflym, dibynadwy iawn ar waith
- Darparu'r rhwydwaith cymorth, hyfforddiant ac anogaeth sy'n helpu i greu diwylliant digidol a sgiliau busnes gwell.

### Manteision

- Cynnydd yn nifer y busnesau canol y dref sy'n defnyddio'r cyfryngau cymdeithasol
- Cynnydd yn nifer y bobl sy'n gymwys yn ddigidol, sy'n meddu ar gymwysterau digidol ac sy'n defnyddio technolegau digidol
- Cynnydd yn nifer y busnesau sy'n cydweithio gan ddefnyddio'r cyfryngau cymdeithasol a thechnoleg

### Tasg

1. Mae Cyngor Sir Caerfyrddin yn awdurdod arweiniol ar gyfer Rhaglen Seilwaith Digidol Bargaen Ddinesig Bae Abertawe a bydd yn gweithio i sicrhau bod seilwaith a chysylltedd digidol hynod gyflym, hynod ddibynadwy ar gael i'r dref, yn cynnwys, ond heb fod yn gyfyngedig i fand eang ffeibr llawn a all drosglwyddo data ar gyfradd gigabeit, cyswllt symudol 4G/5G, a rhwydweithiau arloesi'r rhyngwrwd pethau (IoT).

2. Parhau i adeiladu Rhwydwaith Arloesi Sir Gaerfyrddin, sef y rhwydwaith 'Rhyngwrwd Pethau' er mwyn i fusnesau, cymunedau a phartneriaid fanteisio arno i'r eithaf. Cafwyd cyswllt ar draws Llanelli a Pharc Gwledig Pen-bre.
3. Fel rhan o'r pecyn cymorth busnes, ac ochr yn ochr â mentrau gan gynnwys Cyflymu Cymru i Fusnesau, byddwn yn targedu ac yn ymchwilio i ganol y dref gyda Menter Ddigidol trwy gyfuniad o ddigwyddiadau digidol, ymwybyddiaeth, sgiliau a chymorth, ond heb fod yn gyfyngedig iddynt, er mwyn ffynnu a manteisio i'r eithaf ar y cyfleoedd digidol
4. Mabwysiadu offeryn sy'n edrych ar ddata a mewnwelediad y cyfryngau cymdeithasol ar gyfer y dref a'i busnesau sy'n darparu data, arbenigedd, gwybodaeth, hyfforddiant a chymorth i'w helpu i gysylltu â'u cynulleidfa, dadansoddi pa gynnwys sy'n eu diddori a mesur beth sy'n effeithio ar ganlyniadau busnes.

# Strategaeth Rheoli Lle

Mae canol trefi yn lleoedd sy'n denu cyfuniad amrywiol o bobl – ymwelwyr bob dydd, pobl greadigol, entrepreneuriaid a phobl chwilfrydig fel ei gilydd - ac ni all unrhyw brif gynllun orfodi canol tref ddeniadol, fywiog i fodolaeth, ond fe all greu'r amodau sy'n caniatáu i dref o'r fath dyfu.

Rhaid i ganol tref lewyrchus fod yn lleoliad sydd wedi'i reoli'n dda, lle mae pobl yn teimlo'n ddiogel ac yn gyffrous i fod ynddo. A chan nad yw bellach yn bosibl gwarantu nifer y siopwyr a'r gweithlu lleol yn ystod y dydd, mae'n rhaid i ganol y dref ddod yn gyrchfan mwy ysgogol, cyffrous, cymunedol a diwylliannol yn ystod y dydd a chyda'r nos, nawr yn fwy nag erioed o'r blaen.

Mae cyfathrebu a marchnata dulliau rheoli lleoedd yn sylfaenol i gyflawni'r amcan hwn, ac yng nghanol tref Llanelli, rheolir y gwaith hwn gan Ymlaen ac Ardal Gwella Busnes Llanelli. Yn dilyn yr adnewyddiad llwyddiannus diweddar, mae gan yr Ardal Gwella Busnes gyllideb o £456,000 dros y pum mlynedd nesaf ar gyfer ystod o fentrau:

- Marchnata - hybu marchnata - digwyddiadau, atyniadau tymhorol, gŵyl gwrw, treftadaeth a diwylliant, marchnata ymosodol
- Gwella – gwella'r profiad - sgrin ddigidol, bywiogi canol y dref, mynd i'r afael â'r Ardal Gwella Busnes

- Gwella – gwella mynediad - £1 i barcio ar ddydd Sadwrn, 'diwrnodau allan' lleol, mynediad gwell i gerddwyr a beicwyr, cysylltu â glan y môr
- Datblygu – cefnogi'r gwaith o ddatblygu amrywiol strategaethau ar gyfer canol y dref

Mae'r prif gynllun yn cefnogi'r gwaith o gyflawni cynllun busnes yr Ardal Gwella Busnes yn benodol, er enghraifft, mae gan brosiectau lleoedd penodol, fel y gwelliannau i Erddi'r Ffynnon, y potensial i atgyfnerthu'r ardal fel lle digwyddiadau. Mae uchelgeisiau eraill y prif gynllun sy'n cyd-fynd â'r Ardal Gwella Busnes yn cynnwys mentrau i hyfforddi a chefnogi sgiliau busnesau.

Hefyd, mae sawl cam gweithredu ar waith eisoes neu'n rhai y gellir eu gwella a fydd yn cyfrannu'n gadarnhaol at reoli canol y dref a phrofiad y defnyddwyr.



## Prosiect 1: Trafnidiaeth a symud

### Amcan

Mae angen i'r ddibyniaeth ar gerbydau preifat leihau os ydym am fynd i'r afael â heriau'r newid yn yr hinsawdd, a byddai gwasanaeth trafndiaeth gyhoeddus cwbl integredig sy'n cysylltu rheilffyrdd, bysiau a chynlluniau llogi beiciau yn ei gwneud yn hawdd i bobl deithio i'r dref ac o'i chwmpas o gymdogaethau cyfagos.

Yn Llanelli, mae cyfle i hyrwyddo'r trefi sy'n tyfu eu defnydd o lwybrau beicio, gyda chysylltiadau agos â llwybrau beicio arfordirol cyfagos a'r atyniad cylched beicio ym Mharc Gwledig Pen-bre. Bydd cynllun Llogi Beiciau Brompton yn cael ei gyflwyno yn Llanelli ym mis Mawrth 2021 ac mae'n un o'r trefi cyntaf yng Nghymru i gael y brand arbennig hwn yn gysylltiedig â llogi beiciau lleol. Mae cynllun Brompton yn darparu cynllun beic plygu amryddawn sy'n cefnogi teithio i'r gwaith, y cartref ac ar drafnidiaeth gyhoeddus. Bydd y man casglu beiciau wedi'i leoli yng ngorsaf drenau Llanelli.

Bydd manau gwefru e-feiciau yn cael eu gosod hefyd yn y dref yng Nghanolfan Menter Beacon a Phorth y Dwyrain a Pharc Gwledig Pen-bre gerllaw. Mae'r Cyngor hefyd wedi prynu beiciau e-Cargo er mwyn i fusnesau canol y dref eu defnyddio.

Mae taliadau ar gyfer parcio ceir wedi peri pryder i fusnesau canol tref ers tro ac mae'r Ardal Gwella Busnes gyda Chyngor Sir Caerfyrddin wedi datblygu sawl menter gan gynnwys parcio yn y maes parcio aml-lawr am £1 ar ddydd Sadwrn dros gyfnod y



Nadolig. Cynlluniwyd diwrnodau parcio am ddim ac fe'u hysbysebwyd gan Gyngor Sir Caerfyrddin, yn ogystal â'r cynllun parcio am ddim cyfredol ar ddydd Llun a dydd Mawrth rhwng 10am a 4pm ym meysydd parcio'r Cyngor. Mae refeniw o daliadau parcio ceir yn cefnogi gwelliannau i briffyrdd a gwasanaethau trafndiaeth yn uniongyrchol er budd canol y dref.

#### **Manteision**

- Cynnydd mewn teithiau cerdded a beicio
- Cynnydd yn y defnydd o deithio llesol ar gyfer teithiau busnes

#### **Tasgau**

1. Ymchwilio i gyfleoedd ar gyfer gosod doc beiciau Brompton yng nghanol y dref unwaith y bydd y cynllun wedi'i sefydlu.
2. Bydd y nod o helpu busnesau lleol gyda datrysiadau logisteg lleol newydd trwy ddefnyddio beiciau E-cargo yn ei gwneud yn ofynnol llunio strategaeth glir i annog busnesau i fabwysiadu'r beiciau fel rhan o'u busnes a goresgyn rhwystrau ymarferol gan gynnwys manau storio beiciau digonol.
3. Parhau i fonitro effaith taliadau parcio ceir yng nghanol y dref yn ystod y cyfnod adfer yn sgil COVID-19 ac effeithiolrwydd y mentrau parcio am ddim sydd eisoes ar waith.

## **Prosiect 2: Diwylliant ac adloniant**

#### **Amcan**

Wrth i ganol y dref ganolbwyntio llai ar y siopa a mwy ar y profiad, mae gweithgarwch diwylliannol ac atyniadau yn dod yn bwysicach nag erioed wrth sicrhau bywiogrwydd. Mae angen diogelu cyrchfannau diwylliannol (celfyddydau, treftadaeth, adloniant) gydag apêl eang wedi'i angori yng nghanol y dref. Yn Llanelli, mae hyn yn cynnwys Theatr Ffwrnes, Plas Llanelly, sinemâu Odeon ac o bosibl, Calon Llanelli, ar ôl iddi gael ei hadnewyddu.

#### **Manteision**

- Amrywio atyniadau canol y dref
- Cynnydd yn nifer yr ymwelwyr yn ystod y dydd a chyda'r nos

#### **Tasgau**

1. Blaenoriaethu'r dasg o lunio calendr y digwyddiadau dan arweiniad yr Ardal Gwella Busnes a rhoi sylw i ystod eang o chwaeth a diddordebau gan gynnwys Gŵyl yr Oes a Fu, cerddoriaeth retro a Chymraeg, a bwyd a diod.
1. Cefnogi lleoliadau diwylliannol a busnesau creadigol fel Tinopolis, sydd nid yn unig yn ychwanegu at broffil y dref, ond sydd hefyd yn cryfhau potensial y dref ar gyfer datblygu economi greadigol.

## **Prosiect 3: Glanhau a Chynnal a Chadw Adeiladau**

#### **Amcan**

Er gwaethaf y cam cadarnhaol hwn gan yr Ardal Gwella Busnes a Chyngor Sir Caerfyrddin i wella ymddangosiad canol y dref ac adeiladau allweddol, mae sawl adeilad yn eiddo i landlordiaid absennol sy'n ystyried yr eiddo fel ased masnachol yn bennaf ac nid fel un sy'n cyfrannu at ymddangosiad cyffredinol canol y dref. Yr amcan yw sicrhau na chaiff eiddo, yn enwedig ar loriau uwch, ei adael i fynd â'i ben iddo.

#### **Manteision**

- Llai o adeiladau yn cael eu camreoli
- Treflun o safon well

#### **Tasgau**

1. Arolwg i nodi asedau sydd wedi'u camreoli yn yr ardaloedd sydd wedi'u blaenoriaethu yng nghanol y dref sy'n tynnu oddi ar safon canol y dref.
1. Nodi perchenogaeth brydlesol a chymryd rhan mewn trafodaethau i gynorthwyo gyda'r gwaith o'u glanhau a'u hymddangosiad.

# Dull cyflwyno

Tra bo buddsoddiad mewn prosiectau a ariennir trwy raglenni fel Targedu Buddsoddiad mewn Adfywio yn parhau i wneud gwahaniaeth, nododd y prif gynllun fod angen gwneud mwy.

Mae'r prif gynllun adfer ar gyfer pawb, nid Cyngor Sir Gaerfyrddin yn unig, a bydd angen ymrwymiad ac ymdrechion yr holl randdeiliaid os yw'r dref am lwyddo a sicrhau ffyniant parhaus i'r dref. Mae'r cynllun newydd hwn yn angenrheidiol i ddarparu llwybr clir at adferiad a thwf canol tref a fydd yn canolbwyntio ar fusnes, pobl a lle, gan ddarparu'r fframwaith ar gyfer blaenoriaethu camau gweithredu dros dair lefel o bwysigrwydd:

1. Ar unwaith - gweithredu cynlluniau parhaol neu dros dro i gael llwyddiannau cyflym, er mwyn manteisio ar gyfleoedd posibl sy'n codi ar ôl diwedd y cyfyngiadau symud ac am weddill 2021
2. Byrdymor - cyflawni o fewn y 24 mis nesaf - prosiectau trawsffurfiol â blaenoriaeth a fydd yn gofyn am waith cynllunio, cyllido, cymeradwyaeth ac a allai achosi rhywfaint o amhariadau wrth eu cyflawni
3. Strategol - Prosiectau a strategaethau arwyddocaol a fydd yn helpu i arwain cyfeiriad canol y dref i fod yn wydn ac i ymateb i newidiadau hirdymor

## Prosiectau lle

- Prosiect 1: Gerddi'r Ffynnon
- Prosiect 2: Stryd Cowell a rhan orllewinol Stryd Stepney
- Prosiect 3: Adeilad y Goron a'r Arcêd
- Prosiect 4: Eglwys Gynulleidfaol y Parc
- Prosiect 5: Adeilad Raffles
- Prosiect 6: Y Sgwâr Canolog
- Prosiect 7: Marchnadoedd Dan Do ac Awyr Agored
- Prosiect 8: Ardal de Stryd y Farchnad/Stryd Stepney/Tinopolis
- Prosiect 9: Cysylltiadau Porth y Dwyrain
- Prosiect 10: Gwelliannau i ffiniau/porth canol y dref

## Prosiectau eiddo

- Prosiect 1: Cipolwg ar y Farchnad Leol
- Prosiect 2: Gorchymyn Datblygu Lleol
- Prosiect 3: Cymorth Cyllido
- Prosiect 4: Tir ac Asedau'r Sector Cyhoeddus
- Prosiect 5: Diwygio ardrethi busnes

## Prosiectau busnes

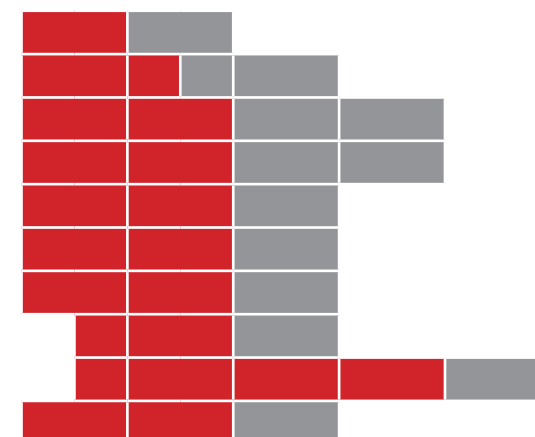
- Prosiect 1: Entrepreneuriaeth a Chymorth Busnes
- Prosiect 2: Canol tref ddigidol a sgiliau

## Prosiectau rheoli lle

- Prosiect 1: Trafnidiaeth a symud
- Prosiect 2: Diwylliant ac adloniant
- Prosiect 3: Glanhau a chynnal a chadw adeiladau

- Cychwyn/Dichonoldeb/Gweithredu Cynllunio
- Gweithredu

Blwyddyn 1   Blwyddyn 2   Blwyddyn 3   Blwyddyn 4   Blwyddyn 5+



## Blaenoriaethau

Mae cyfres o brosiectau wedi'u nodi gan y prif gynllun, fodd bynnag, cydnabyddir ei bod yn annhebygol y gellir mynd i'r afael â phopeth ar unwaith a bydd angen canolbwyntio ar y prosiectau pwysicaf sydd â'r effeithiau uchaf. Mae'r holl gamau gweithredu a nodwyd yn cefnogi adferiad a thwff hirdymor. Pan nodir prosiectau mwy cymhleth ond â blaenoriaeth uchel, dylid blaenoriaethu'r gwaith o ddatblygu achosion busnes amlinellol a datblygu dyluniad yn ystod y camau cynnar.

Dylai prosiectau sy'n debygol o gael eu cyllido o ffrydiau cyfalaf neu refeniw presennol neu trwy'r cyfleoedd cyllido uniongyrchol a nodir isod, fod yn flaenoriaeth.

Er mwyn helpu i gyflawni a gyrru'r prif gynllun ymlaen, ceir potensial i roi cymorth ariannol i'r awdurdod lleol gefnogi rheolwyr canol tref newydd sydd â chyfrifoldeb penodol am adfer canol y dref a gweithredu mentrau yno.

## Cyllid

Mae'r dirwedd ariannu yng Nghymru yn profi cyfnod o newid sylweddol, sy'n cael ei arwain gan Lywodraeth Cymru a'r awdurdod lleol mewn ymateb i'r pandemig, a Llywodraeth y DU sy'n gyfrifol am y rhaglenni cyllido newydd yn dilyn ymadawiad y DU â'r UE. Ar adeg ysgrifennu'r adroddiad hwn, mae rhywfaint o ansicrwydd ynghylch sut y bydd rhywfaint o'r cyllid yn cael ei ddarparu. Yn sgil hyn, mae angen i'r prif gynllun fod yn ymatebol dros y 12-24 mis nesaf ac mae angen ei alinio â'r rhaglenni hyn sy'n dod i'r amlwg.

## Llywodraeth Cymru - Rhaglen Trawsnewid Trefi

Daw'r rhaglen Targedu Buddsoddiad mewn Adfywio bresennol i ben yn 2020/2021 ac mae'n cael ei disodli gan y Grant Trawsnewid Trefi. Mae hwn yn becyn cymorth eang a hyblyg sy'n caniatáu i bartneriaid benderfynu ar y gymysgedd fwyaf priodol o ymyriadau a sut i'w rhoi ar waith yn effeithiol ym mhob tref. Bydd y pecyn cyllido newydd yn cynnig cymorth ar gyfer ystod eang o brosiectau, o ddatblygiadau seilwaith gwyrdd, gwelliannau mewnol ac allanol i berchnogion busnes, gwelliannau i farchnadoedd canol trefi, creu defnyddiau newydd ar gyfer adeiladau gwag, ac ysgogi gweithgarwch er mwyn cefnogi'r agenda 'trefi digidol'. Ymhlith y rhai sy'n gymwys i wneud cais am gyllid mae awdurdodau lleol, busnesau canol tref, Ardaloedd Gwella Busnes a Chynghorau Tref a Chymuned.

Hefyd, mae cymorth ar ffurf Cynllun Cyllido Ad-daladwy Canol y Dref - mae gan hyn y potensial i ddarparu cyllid o £2 filiwn i Gyngor Sir Caerfyrddin er mwyn caffael adeiladau canol tref allweddol sy'n gysylltiedig â chanlyniadau adfywio strategol.



## Llywodraeth y DU

- Mae Llywodraeth y DU wedi cyhoeddi dogfennau prosiectws (Mawrth 2021) ar sut y bydd ardaloedd lleol yng Nghymru yn gallu cyflwyno cynigion ar gyfer y Gronfa Codi'r Gwastad a'r Gronfa Ffyniant Gyffredin (Cronfa Adfywio Cymunedol yn ystod 2021-2022) fel cyfnewidiad uniongyrchol ar gyfer cronfeydd strwythurol yr UE yng Nghymru.
- Cronfa Codi'r Gwastad - yn fach o ran graddfa a daearyddiaeth, yn cynnwys adfywio canol y dref, buddsoddiad lleol mewn cyfleusterau diwylliannol neu uwchraddio seilwaith trafniadaeth lleol. Bydd yn cael ei chyflawni gan awdurdodau lleol a all gyflwyno un cais am bob Aelod Seneddol y mae ei etholaeth yn gyfan gwbl o fewn eu ffin, a rhoddir blaenoriaeth i gynigion o ardaloedd â blaenoriaeth uwch, yn cynnwys Sir Gaerfyrddin.
- Cronfa Ffyniant Gyffredin - bydd Cronfeydd Strwythurol yr UE yn parhau tan 2023 ac yn cael eu disodli trwy Gronfa Ffyniant Gyffredin newydd y DU. Bydd y gronfa newydd hon, sy'n cael ei lansio yn 2022, yn gweithredu trwy Lywodraeth y DU, ond i ddechrau, mae Cronfa Adfywio Cymunedol y DU yn cael ei darparu ar gyfer 2021-2022 ac mae'n targedu ardaloedd awdurdodau lleol â blaenoriaeth, yn cynnwys Sir Gaerfyrddin.

## Cyngor Sir Gaerfyrddin

Mewn ymateb i COVID-19, mae'r Cyngor wedi sefydlu adnoddau sylfaenol i gefnogi adferiad a thwf trefi a'r economi ehangach. Gan weithio gyda Llywodraeth Cymru, bydd ystod o fentrau a chymorth busnes newydd ar gael.

### Adfer a chefnogi busnes

Yn amodol ar gymeradwyaeth ffurfiol, rhagwelir y bydd ffrydiau cyllid adfer a chymorth busnes dan arweiniad y Cyngor Sir ar gael yn 2021.

- Cronfa Adfer i ddiogelu/creu swyddi cynaliadwy o fewn y sectorau twf sydd wedi'u targedu
- Cronfa Cymorth Refeniw i fuddsoddi mewn sgiliau, marchnata ac arallgyfeirio i ddiogelu a datblygu swyddi.
- Cronfa Mentrau Gwledig Sir Gaerfyrddin - datblygu adeiladau busnesau newydd a busnesau sy'n bodoli eisoes
- Cronfa Datblygu Eiddo Masnachol ar gyfer Trawsnewid - cymorth ariannol ar gyfer codi adeiladau newydd at ddefnydd diwydiannol a masnachol.
- Cronfa Cychwyn Busnes - cymorth cyfalaf ar gyfer creu busnesau newydd a fydd yn arwain yn uniongyrchol at greu swyddi
- Cronfa Tyfu Busnes - cefnogi prosiectau gwariant cyfalaf a gwariant refeniw arbenigol, lle mae swyddi newydd yn cael eu creu

## Marchnata lleol ac arwahanrwydd

Sicrhawyd cyllid trwy'r rhaglen LEADER i hyrwyddo Sir Gaerfyrddin wledig i dwristiaid, dan arweiniad Tîm Marchnata a Chyfyngau Cyngor Sir Gaerfyrddin i ddatblygu straeon a rhesymau dros ymweld â'r lleoliad, y rheini sy'n ymhelaethu ar ein diwylliant, ein hiaith, y cynnyrch lleol ac ati a chyflwyno cynllun gweithredu marchnata (gan gynnwys deunydd hyrwyddo wedi'i frandio, cynnwys cyfryngau cymdeithasol wedi'i baratoi mlaen llaw e.e. testun, delweddau a fideo, pecyn cymorth busnes).

### Adeiladau gwag / defnyddiau dros dro

Cyllid Llywodraeth Cymru i ddatblygu canllaw arfer da ar gyfer y rhanbarth sy'n galluogi cymunedau i ddatblygu adeiladau gwag yn leoliadau i'w defnyddio dros dro neu i agor fel siopau dros dro, gan ddarparu cyngor ymarferol ar faterion cyfreithiol, ardrethi busnes ac ati. Potensial i ddefnyddio'r cyllid LEADER sy'n £10,000 i wneud gwaith gosod ar yr adeiladau gwag at y diben hwn

## **Economi gylchol - Adferiad cynaliadwy yn dilyn COVID-19**

Ar hyn o bryd, mae Cyngor Sir Caerfyrddin yn datblygu strategaeth i gefnogi buddsoddiad lleol mewn busnesau a mentrau cylchol; hynny yw, mentrau sy'n cadw pethau mewn defnydd am amser hirach, trwy ailddefnyddio, atgyweirio, ailgynhyrchu ac adnewyddu, ac wrth wneud hynny, yn helpu i adfywio'r gymuned trwy ychwanegu swyddi a datblygu sgiliau yn lleol. Trwy wneud hyn yn lleol, bydd y fenter nid yn unig yn cadw arian mewn cylchrediad yn y sir, ond bydd yn lleihau'r effaith y mae Sir Gaerfyrddin yn ei chael ar yr amgylchedd hefyd.

Anogir prosiectau posibl newydd gyda rhanddeiliaid lleol, perchnogion busnesau, entrepreneuriaid, gwirfoddolwyr ac ati.

Mae'r cynllun cyflawni yn nodi amserlenni, yn awgrymu partneriaid cyflawni, ac yn nodi'r camau nesaf. Ymhob achos, byddai angen llunio adolygiad manwl o gwmpas y prosiect a/neu wneud gwaith dylunio manylach i nodi'r costau.

Mae'r cynllun yn cynnwys tri cham, sef y tymor byr, y tymor canolig a'r tymor hir, gyda lefel awgrymedig o flaenoriaeth yn seiliedig ar ymgysylltu â rhanddeiliaid a'r angen i gwblhau rhai tasgau, fel casglu data, er mwyn datblygu prosiectau allweddol.

\* Ers cyhoeddi'r Prif Gynllun Adfer, mae Swyddfa Archwilio Cymru wedi cyhoeddi Pecyn Cymorth Adfywio Canol Trefi er mwyn i awdurdodau lleol gynnal hunanasesiad o'u dulliau a gwella eu gwaith ar ganol trefi. Mae'r prif gynllun wedi dilyn egwyddorion y Pecyn Cymorth a bydd Cyngor Sir Caerfyrddin yn mabwysiadu'r egwyddorion hyn yn llawn wrth symud ymlaen.

Owen Davies Consulting  
7A Stryd Nevill, Y Fenni .  
NP7 5AA

